

**2030 雙語政策(111 至 113 年)—學生英語力評量  
—以數位教學提升偏遠地區學生英語力計畫**

請求機關：教育部國民及學前教育署

協助單位：國立臺灣師範大學英語學系

計畫主持人：陳浩然特聘教授

印製日期：中華民國 112 年 11 月

# 目錄

圖目錄.....	iii
表目錄.....	iv
報告摘要.....	- 1 -
第壹章、111-2 及 112-1 學期計畫參與學校與學伴概況.....	- 2 -
一、    學校及學生.....	- 2 -
二、    學伴.....	- 5 -
第貳章、111-2 及 112-1 學期國小英語遠距課程實施概況.....	- 8 -
一、    遠距課程作業流程說明.....	- 8 -
二、    111-2 及 112-1 學期媒合.....	- 9 -
三、    遠距線上課程執行狀況.....	- 10 -
四、    遠距課程教學監督.....	- 13 -
五、    課程結束與回饋.....	- 15 -
第參章、111-2 及 112-1 學期計畫學伴活動執行概況.....	- 17 -
一、    學伴說明會暨教學增能工作坊.....	- 24 -
二、    教學增能工作坊.....	- 27 -
三、    112 年國小英語夏令營說明會暨營隊培訓工作坊.....	- 30 -
四、    優良學伴頒獎典禮暨期末交流分享會.....	- 30 -
第肆章、遠距課程及學伴活動執行回饋.....	- 17 -
一、    遠距課程執行回饋.....	- 17 -
二、    學伴活動執行回饋.....	- 21 -
第伍章、112 年國小英語夏令營執行成果.....	- 32 -
一、    營隊參加人數.....	- 32 -
二、    營隊課程與活動.....	- 33 -
三、    營隊教學成效.....	- 34 -
四、    營隊執行狀況.....	- 36 -
第陸章、建議事項.....	- 44 -

一、	112-2 學期遠距課程執行建議.....	- 44 -
二、	113 年國小英語夏令營籌備建議 .....	- 45 -
三、	綜合建議 .....	- 46 -
附件	.....	- 48 -

## 圖目錄

圖 1-1	111-2 學期參與學校地區分布 .....	- 2 -
圖 1-2	112-1 學期參與學校地區分布 .....	- 3 -
圖 2-1	111-2 及 112-1 學期遠距課程作業時程 .....	- 8 -
圖 2-2	國小上課情形 .....	- 10 -
圖 2-3	學伴課程雲端資料夾.....	- 14 -
圖 2-4	學生寫給學伴之感謝卡.....	- 15 -
圖 2-5	111-2 學期參加學生回饋單 .....	- 16 -

## 表目錄

表 1-1	111-2 及 112-1 學期期中及期末學生人數統計.....	- 4 -
表 1-2	111-2 及 112-1 學期各年級學生人數統計.....	- 4 -
表 1-3	111-2 學期及 112-1 學期學伴人數 .....	- 5 -
表 1-4	111-2 及 112-1 學期學伴就讀學校區域分布統計.....	- 6 -
表 1-5	111-2 及 112-1 學期學伴就讀學校統計 .....	- 6 -
表 1-6	111-2 學期及 112-1 學期學伴就讀系所資料.....	- 7 -
表 2-1	111-2 及 112-1 學期媒合概況.....	- 9 -
表 2-2	111-2 學期及 112-1 學期學伴媒合堂數統計.....	- 9 -
表 2-3	111-2 及 112-1 學期學校訪視期程 .....	- 11 -
表 2-4	學伴退出計畫階段統計表.....	- 13 -
表 3-1	111-2 學期參與學校執行回饋彙整.....	- 17 -
表 3-2	111-2 學期學生上課回饋彙整 .....	- 18 -
表 3-3	111-2 學期學伴參加回饋彙整 .....	- 19 -
表 3-4	111-2 及 112-1 學期學伴說明會回饋彙整.....	- 21 -
表 3-5	111-2 及 112-1 學期學伴說明會回饋彙整.....	- 22 -
表 4-1	111-2 及 112-1 學期舉辦活動一覽表 .....	- 24 -
表 4-2	學伴說明會暨教學增能工作坊主題資訊一覽表 .....	- 25 -
表 4-3	教學增能工作坊主題資訊一覽表.....	- 28 -
表 4-4	學期教學增能工作坊.....	- 29 -

表 4-5	111-2 學期優良學伴頒獎典禮暨期末交流分享會 .....	- 30 -
表 5-1	112 年國小英語夏令營舉辦資訊 .....	- 32 -
表 5-2	112 年國小英語夏令營各團工作人員數及參加學生人數統計 .....	- 33 -
表 5-3	112 年國小英語夏令營課程活動籌備期程 .....	- 33 -
表 5-4	112 年國小英語夏令營學伴及隊輔參加回饋與建議 .....	- 34 -
表 5-5	112 年國小英語夏令營學生參加回饋與感想 .....	- 35 -
表 6-1	112-2 學期工作坊日期及主題規劃一覽表 .....	- 45 -

# 報告摘要

## 一、計畫緣起與目的

本計畫旨在透過遠距英語教學模式，提升偏遠地區國小學生英語聽說能力。計畫招募全國各地在學大學生或研究生（以下簡稱為學伴）通過視訊工具如 Google Meet，與國小學生進行每週 1 小時的線上英語教學。教學內容主要集中在英語口說和聽力練習，並結合教育部 Cool English 酷英線上學習平台資源。

## 二、計畫經過

- (一) **參與學校及學生**：計畫招募全國各縣市偏遠地區學校參加，其中包括南投縣、嘉義縣市、雲林縣、臺南市、新北市、花蓮縣、臺東縣、澎湖縣、金門縣、連江縣等約 80 間學校。學生人數在兩個學期中有輕微變動，主要參與學生為 3 至 6 年級。
- (二) **學伴情況**：學伴主要來自全國各大專校院，多數就讀於北部地區的大學。計畫團隊進行嚴謹的遴選、面試、試教和教學增能培訓，以確保教學品質。
- (三) **課程實施與管理**：計畫團隊瞭解各校學生背景與學校行政配合情況，積極辦理學校與學伴媒合、學伴教學品質監督、學伴教學回饋等多方面的支持和管理。此外，還實施了學伴說明會和多場教學增能工作坊來強化學伴的教學能力與品質。

## 三、重要發現

- (一) **學伴效用**：學伴們能有效運用多元的教學方法和網路資源，提升學生的學習興趣和參與度。
- (二) **學生參與**：學生的參與度和學習效果因學生程度和特殊需求而有所不同。特別是對於英語程度較弱或有特殊需求的學生，學伴需要做更多的準備工作，活化教學內容與模式，以期增進學生學習動機與投入程度。
- (三) **技術與行政支援**：遠距教學中的技術問題和學生的參與情況需要合作學校與計畫團隊及時的行政支援和協調，如合作學校於課前進行資訊教育，教導國小學生如何操作平板、電腦進行遠距課程。

## 四、主要建議

- (一) **加強學伴訓練**：加強學伴在教學技能、班級管理、以及對特殊需求學生的教學策略方面的訓練。
- (二) **提高技術支持**：加強對遠距教學中技術問題的應對能力，保證教學過程的順利進行。
- (三) **靈活的教學安排**：考慮學生的多樣性，實施更靈活和個性化的教學計劃。
- (四) **持續的評估與回饋**：實施定期的課程評估和回饋機制，以持續改進教學質量和學習成果。

總結來看，此計畫成功地實施了遠距英語教學模式，不僅提升了學生的英語能力，也為學伴提供了寶貴的教學經驗。然而，也有改進空間，特別是在技術支援、教學資源及學伴訓練方面。

# 第壹章、111-2 及 112-1 學期計畫參與學校與學伴概況

## 一、學校及學生概況

以下針對參與學校數與地區分布、學生人數及年級分布說明。

### (一) 參與學校數與地區分布

111-2 學期共 75 所學校參與本計畫，包含新北市 9 所、桃園市 4 所、新竹市 1 所、新竹縣 1 所、苗栗縣 3 所、臺中市 7 所、彰化縣 6 所、南投縣 5 所、雲林縣 6 所、嘉義市 1 所、嘉義縣 8 所、臺南市 10 所、屏東縣 3 所、宜蘭縣 2 所、花蓮縣 3 所、臺東縣 4 所、金門縣 1 所、澎湖縣 2 所，總計 75 所。以下圖 1-1 為參與學校地區分布。



圖 1-1 111-2 學期參與學校地區分布



112-1 學期共 76 校參與本計畫，包含新北市 8 所、桃園市 2 所、新竹縣 1 所、苗栗縣 4 所、臺中市 7 所、彰化縣 5 所、南投縣 4 所、雲林縣 7 所、嘉義市 1 所、嘉義縣 8 所、臺南市 9 所、屏東縣 3 所、宜蘭縣 2 所、花蓮縣 3 所、臺東縣 5 所、金門縣 2 所、澎湖縣 2 所、連江縣 1 所，總計 76 所。以下圖 1-2 為參與學校地區分佈。

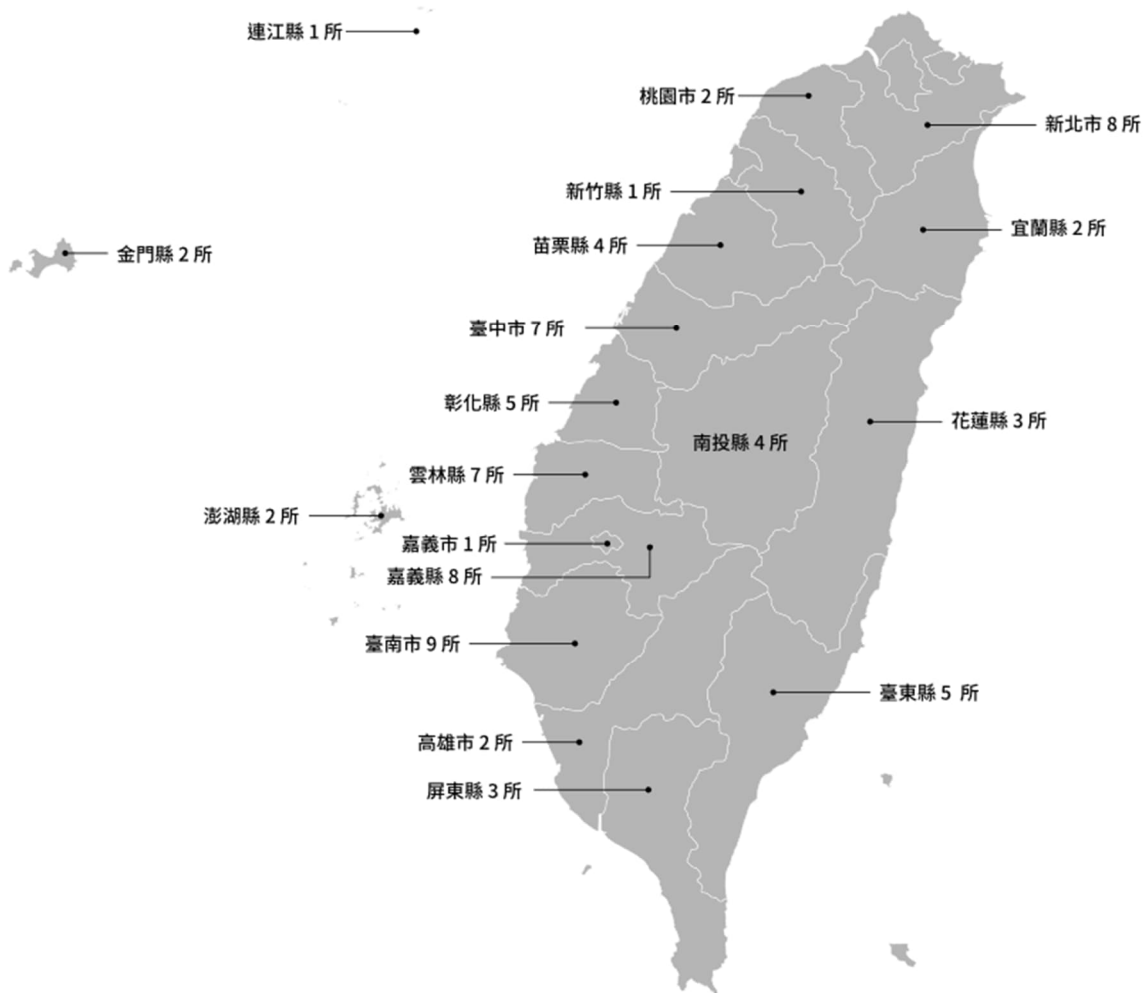


圖 1-2 112-1 學期參與學校地區分布

111-2 及 112-1 學期參與學校多為臺南市 (9-10 所)、新北市 (8-9 所)、嘉義縣 (8 所)、臺中市 (7 所) 及雲林縣 (6-7 所)。其他為來自臺東縣 (4-5 所)、苗栗縣 (3-4 所)、南投縣 (4-5 所)、屏東縣 (3 所)、花蓮縣 (3 所)、澎湖縣 (2 所) 及金門縣 (1-2 所) 等縣市之學校參與。112-1 學期起，新增高雄市學校 (2 所) 及連江縣學校 (1 所) 參與計畫，可見全國各地學校 (總計 75-76 所) 皆有參與本計畫之需求。

## (二) 學生人數

據表 1-1 統計，111-2 學期參加遠距線上課程學生人數平均為 844 位，112-1 學期則為 839 位，兩學期之期初期末學生人數平均異動為 5 位。學生人數異動常見原因為學生於課程開始後因不同考量退出或加入，如參加補習或其他課外活動，導致時間無法配合，或少數校方評

估學生不適合參與課程；學生在學期中受到同儕吸引或是學校評估適合參與課程則會於期中加入計畫。另外，學生轉學亦是退出或加入之原因。

表 1-1 111-2 及 112-1 學期期中及期末學生人數統計

學期別	期初人數(A)	期末人數(B)	平均人數 (C=[A+B]/2)	學期異動人數 (D=B-A)
111-2	846	842	844	4
112-1	842	836	839	6

### (三) 學生年級分布

本計畫實施對象主要以三至六年級學生為主。據表 1-2 各年級學生人數統計顯示，111-2 及 112-1 學期參加本計畫之學生多集中在高年級，約佔總人數 59%。雖本計畫實施對象為中、高年級學生，亦有少部分學校仍因課後班規劃而將低年級學生納入參加名單中。

表 1-2 111-2 及 112-1 學期各年級學生人數統計

	111-2 學期人數	112-1 學期人數
一年級	11	9
二年級	25	24
三年級	148	139
四年級	170	177
五年級	264	252
六年級	228	241
<b>總計</b>	<b>846</b>	<b>842</b>

註：以上數據為計畫團隊根據期初學生人數進行統計。

## 二、學伴概況

以下針對學伴招募、學伴人數及背景分布說明。

### (一)學伴招募

1. 期程及流程：計畫團隊分別於 111 年 12 月及 112 年 6 月進行 111-2 及 112-1 學期學伴招募。申請人通過書面資料審查後，由計畫團隊進行線上面試。書面資料及面試結果通過者錄取本計畫學伴。錄取本計畫的學伴須出席學伴說明會暨教學增能工作坊，瞭解本計畫各項規範和教學應遵守事項。詳細招募流程如附件一。
2. 執行狀況：由於過去學伴招募人數皆未達計畫執行需求人數，故計畫團隊於 112-1 學期修改招募申請資格。112-1 學期申請人為英語相關語言系所在學學生或可檢附相關英語能力檢定證明者即可申請，但不以此為限。同時，團隊在審核申請人資料及面試時，比過往更謹慎嚴謹，以避免不適任之學伴加入，如：申請人需以英文進行簡短自我介紹，並說明參與計畫動機，團隊將評估申請人的發音、文法準確度和英語口說流暢度。此外，自 112-1 學期起，計畫團隊將學伴教學鐘點費從新臺幣 250 元調漲至新臺幣 336 元。以期透過這些方法，增加申請計畫人數滿足計畫執行需求。

### (二)學伴人數

計畫團隊於期初及期末進行學伴人數統計，111-2 學期期初為 205 位學伴參加，至學期末則為 186 位；112-1 學期期初為 184 位學伴，至期末則為 169 位。111-2 學期參加計畫學伴人數平均為 196 位，112-1 學期平均為 177 位，整理如表 1-3。學伴於期中退出原因有赴外交換或實習等個人生涯規劃、課業壓力或身心健康狀況等。

表 1-3 111-2 學期及 112-1 學期學伴人數

學期別	期初人數(A)	期末人數(B)	期末減少人數 (C=B-A)	平均人數 (D=[A+B]/2)
111-2	205	186	19	196
112-1	184	169	15	177

### (三)學伴背景

#### 1. 學伴就讀學校區域分布

據表 1-4 統計，111-2 及 112-1 學期參加學伴就讀學校多集中於北部縣市，分別為 125 位及 110 位，佔總人數近七成，如國立臺灣師範大學、國立政治大學。而中部縣市學校則分別有 21 位及 23 位，佔所有參加學伴人數一成；南部縣市學校兩學期則分別有 37 位及 32 位，近兩成，其他如東部及離島縣市學校亦有參加學伴，如：嘉南藥理大學、國立嘉義大學、文藻外語學院、國立金門大學及國立東華大學等，吸引了全國各大專校院學生投入遠距線上教

學的行列。

表 1-4 111-2 及 112-1 學期學伴就讀學校區域分布統計

111-2 學期			112-1 學期		
區域	人數	人數比例 (%)	區域	人數	人數比例 (%)
北部	125	67.20	北部	110	65.09
中部	21	11.29	中部	23	13.61
南部	37	19.89	南部	32	18.93
東部及外島	3	1.61	東部及外島	4	2.37
總人數	186	100	總人數	169	100

註：以上數據為計畫團隊根據期末學伴人數及就讀學校進行統計。

## 2. 學伴就讀學校

根據表 1-5，111-2 學期以就讀國立臺北商業大學之學伴人數最多，有 23 位，但 112-1 學期則降至 14 位。111-2 學期臺北市立大學有 18 位學伴參加，於 112-1 學期則增加至 23 位，為當學期參加人數最多之學校。兩學期學伴人數異動主要係因舊學伴介紹推薦，或是學伴教學品質不穩定而退出。

表 1-5 111-2 及 112-1 學期學伴就讀學校統計

111-2 學期			112-1 學期		
學校	人數	人數比例 (%)	學校	人數	人數比例 (%)
國立臺北商業大學	23	12.37	臺北市立大學	23	13.61
臺北市立大學	18	9.68	國立臺北商業大學	14	8.28
國立政治大學	13	6.99	國立政治大學	11	6.51
國立臺灣師範大學	11	5.91	國立臺灣師範大學	11	6.51
國立臺中教育大學	10	5.38	國立臺中教育大學	10	5.92
其他	111	59.68	其他	100	59.17
總計	186	100	總計	169	100

註：以上數據為計畫團隊根據期末學伴人數及就讀學校進行統計。

### 3. 學伴就讀科系/所

根據表 1-6，參加學伴以就讀外語相關系所學生為最多，兩學期人數分別為 139 人及 99 人，如應用外國語文學系、英國語文系，以及語言學研究所等，佔六成；其次為教育相關系所，兩學期分別有 7 人及 10 人，包含英語教學系、幼兒教育學系，以及華語文教學系等。其他亦有來自心理學系、金融學系，以及藥學系等之學伴參加。學伴參加計畫之主要原因，如：累積及精進教學經驗，學伴個人興趣及富有服務精神等。

表 1-6 111-2 學期及 112-1 學期學伴就讀系所資料

111-2 學期			112-1 學期		
系所類別	人數	人數比例 (%)	系所類別	人數	人數比例 (%)
外語相關系所	139	74.73	外語相關系所	99	58.58
教育相關系所	7	3.76	教育相關系所	10	5.92
其他	39	20.97	心理相關系所	7	4.14
			其他	63	37.23
總人數	186	100	總人數	169	100

註：以上數據為計畫團隊根據期末學伴人數及就讀學校進行統計。

## 第貳章、111-2 及 112-1 學期國小英語遠距課程實施概況

### 一、遠距課程作業流程說明

以下說明計畫媒合概況、遠距線上課程執行概況、遠距課程教學監督及課程結束與回饋：國小英語遠距課程的實施方式為一位大學生（學伴）透過視訊工具（Google Meet），與二至四位國小學生進行每週一小時的線上英語教學。每週的課程主要著重在英語口說和聽力練習，同時結合酷英英語線上學習平台（Cool English）之資源。

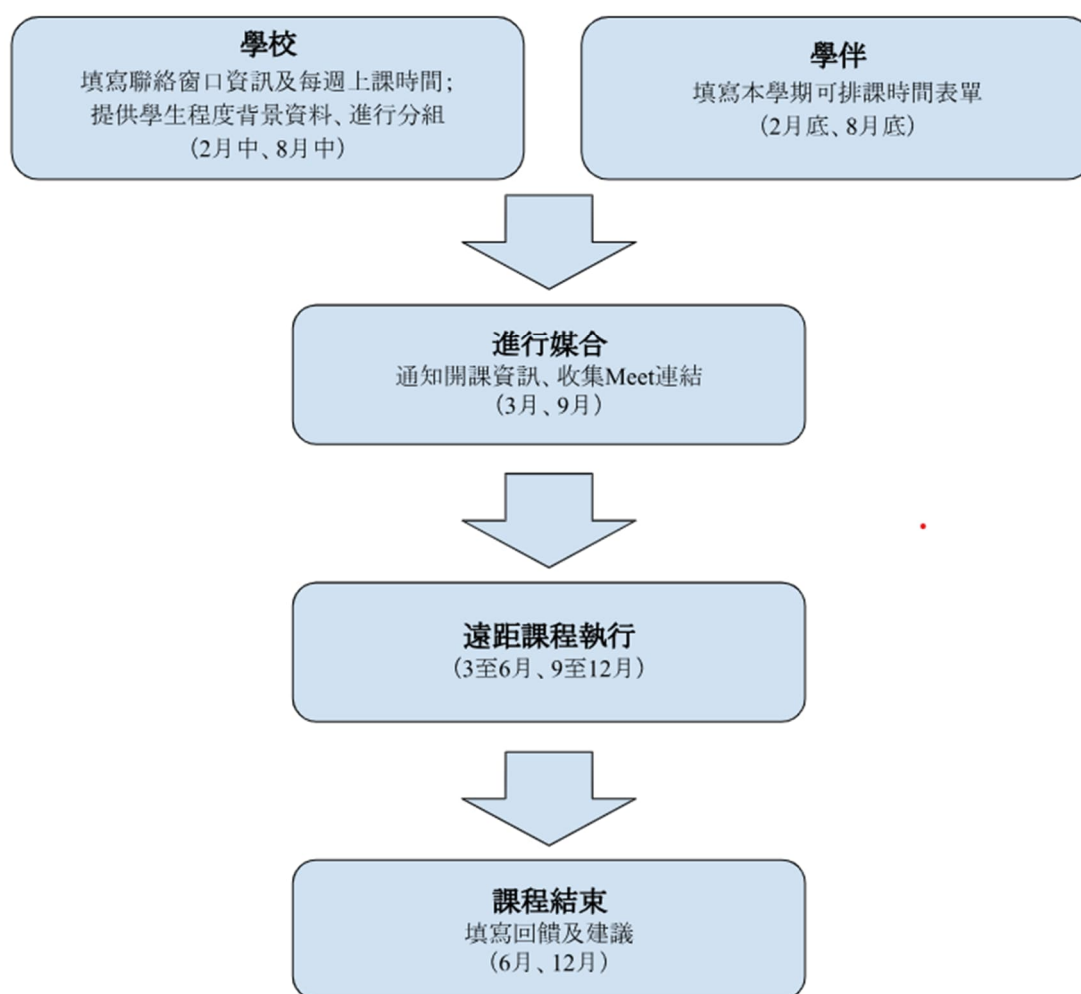


圖 2-1 111-2 及 112-1 學期遠距課程作業時程

圖 2-1 為 111-2 及 112-1 學期遠距課程作業時程，說明如下：

- (一) 112 年 2 月中、8 月中：學校填寫聯絡窗口資訊及每週上課時間，並提供學生分組名單及學習程度背景資料；
- (二) 112 年 2 月底、8 月底：學伴根據其時間規劃填寫本學期可排課時間線上表單，後續交由計畫團隊進行課程媒合；

- (三) 112 年 3 月、9 月：計畫團隊根據學校規劃之上課時間及學伴可排課時間進行媒合作業，並寄發開課通知、媒合結果及線上課程會議連結予學伴及學校；
- (四) 112 年 3 月至 6 月、9 月至 12 月：遠距課程上課期間，計畫團隊協助處理學伴及學校上課狀況，並即時提供支援；
- (五) 112 年 6 月、12 月：課程結束，學校填寫執行意見調查及學生回饋單，學伴填寫教學回饋暨續任調查。

## 二、111-2 及 112-1 學期媒合

計畫團隊依據學校提供的上課時間與學伴可排課時間進行媒合，平均每位學伴需媒合兩堂課。表 2-1 為 111-2 及 112-1 學期媒合概況：

表 2-1 111-2 及 112-1 學期媒合概況

各學期媒合概況	111-2 學期	112-1 學期
總校數	75 校	76 校
國小學生參加人數	846 人	842 人
媒合組數	351 組	324 組
大學學伴	183 人	168 人
平均媒合課堂數	1.9 堂	1.9 堂

由於學伴個人課業及活動規劃，111-2 及 112-1 學期約 30% 的學伴僅能媒合一堂課，因此能配合較多時段的學伴可再增加媒合堂數。為維持授課品質，學伴一學期至多媒合五堂課。以下表 2-2 為 111-2 及 112-1 學期學伴媒合堂數統計。

表 2-2 111-2 學期及 112-1 學期學伴媒合堂數統計

學伴媒合堂數	111-2 學期	112-1 學期
1 堂課	55 人	45 人
2 堂課	101 人	89 人
3 堂課	29 人	30 人
4 堂課	1 人	3 人
5 堂課	0 人	1 人

媒合作業分為兩個階段：第一階段每位學伴會媒合一至兩堂課、第二階段則以續任學伴及面試表現優異學伴優先增加媒合堂數。超過兩堂課之學伴，計畫團隊以各個組別學生是相同年級為原則進行媒合，以利學伴準備課程。亦盡量避免安排學伴連堂授課導致無緩衝時間。無法達成媒合的時段，則會將需求時段公告於臉書社團徵求可配合學伴或是增開學伴招募。此外，計畫團隊同時會視學生學習情況與校方協調併組，例如將各含二位學生的相同年級兩組併為一組，以加快媒合進度。

### 三、遠距線上課程執行狀況

各校在課後時間（下午四點至八點），將學生集中到同一教室或分散至數間教室，與學伴連線進行遠距線上學習。學生端上課現場由校方指派一位帶班教師協助管理秩序及排除連線問題，圖 2-2 為國小上課情形。



圖 2-2 國小上課情形

#### (一) 線上課程狀況應變：

於上課期間如遇突發狀況，計畫辦公室安排專人及專線於線上即時協助聯繫學校及學伴排除問題，以下整理遠距課程較常出現之相關狀況及應變方式：

##### 1. 學生或學伴網路及設備問題

網路不穩或設備問題干擾課程進行，如：聲音與畫面不同步、耳麥無法正常運作等狀況，計畫團隊將聯繫學校或學伴檢查設備或網路連線；遇網路斷線或設備嚴重問題導致課程無法進行，如：學校校內網路無法連線、學伴電腦當機，計畫團隊在聯繫學校或學伴尋求協助後



若無法立即排除則通知臨時停課一次。上述狀況計畫團隊將持續與學校或學伴追蹤網路及設備問題，確保下次上課可以正常運作。

#### 2. 學生上線時間較慢

學生經常因參加球隊練習或是家長臨時接回導致較晚上線或缺席，在接獲學伴通知學生未上線後，計畫團隊將即時聯繫學校瞭解學生狀況，並同步聯繫告知學伴；如組內其他學生已上線，將通知學伴先行授課，以免影響其他學生權益。

#### 3. 學生在家上課聯繫及請假問題

少數規劃在家上課之學生，如有上線或是上課狀況，將持續聯絡學校協助聯繫學生；如仍無法聯繫學生，則暫時停課一次。後續將協請該校教師瞭解學生狀況，確保下次上課學生可以正常上線。

#### 4. 學生程度

據過往執行觀察，參加計畫學生大部分雖為高年級，但英語程度普遍較同年級學生弱，並且亦有不少特教生，導致學伴備課不易。因此自 111-2 學期起，計畫團隊協請校方提供較詳細之學生背景資料，如學生性格、學習態度、英語程度及其他特殊需求。同時，於學伴招募及說明會時告知學伴學生普遍程度，並於完成媒合後提供詳細學生背景資料予學伴參考備課。

另外，亦有少數學校安排低年級學生參加計畫，然而因低年級學生普遍尚未接觸英語文，且英語文領綱亦未規劃有第一學習階段之學習內容，故對學伴在課程規劃上實屬挑戰。本學期媒合低年級學生之學伴主要授課內容有「字母、自然發音法、基本單字等」。未來計畫團隊在針對不同年級及不同程度學生制定教學目標時，亦將參考這些主題設計相關教學指引，提供學伴在教學設計上之參考。

### (二) 合作學校實地訪視：

針對初次參與計畫或對計畫執行內容較不熟悉之學校，計畫團隊於學期中安排實地訪視，瞭解學校在執行遠距課程之教室環境、校園網路品質等情況，並協助校方順利執行課程。111-2 及 112-1 學期學校訪視期程，整理如表 2-3。

表 2-3 111-2 及 112-1 學期學校訪視期程

學期	訪視日期	訪視學校
111-2	03/10	雲林縣明禮國小
	03/30	臺中市三光國小
	04/14	雲林縣南陽國小
	05/15	嘉義縣柳林國小
	06/07	彰化縣羅厝國小
	06/08	南投縣土城國小

112-1	10/16	雲林縣同安國小
	11/23	高雄市壽齡國小
	11/24	高雄市興田國小

### (三) 學伴退出計畫

表 2-4 學伴退出計畫階段統計表

學期/退出階段	媒合前退出之學伴	完成媒合及開始上課後退出之學伴
111-2	15	4
112-1	12	3
平均	13.5	3.5

表 2-4 為學伴退出計畫階段統計表，111-2 學期及 112-1 學期平均退出 17 位學伴，退出學伴中 80% 為媒合前退出，20% 為完成媒合及開始上課後退出。分析學伴較常出現之退出原因及應變如下：

1. 媒合前退出：學伴於學校選課後因時間規劃與遠距上課排課時間有所衝突，學伴自行考量時間安排後選擇退出計畫；雖未開始媒合課程，較不影響媒合作業進行，但會導致可媒合學伴數量減少，影響媒合進度；
2. 完成媒合及開始上課後退出：學伴於媒合結果公布或已開始進行課程後退出，主要因為學伴考量其學校課業及時間安排無法負荷，或是身心狀況不佳無法繼續參加計畫，故選擇退出；
3. 遇有學伴於媒合後或開課後因個人因素退出計畫者，為確保該學伴所有組別學生受教權益，團隊在接獲學伴提出退出要求後將重新媒合該學伴之組別予計畫內其他學伴。

### (四) 學生異動

學生異動分為開課前及開課後兩階段，分別說明如下：

1. 開課前：此階段學生名單頻繁調整，較為學生臨時報名參加或校方考量組內學生程度、適應情形等狀況協助異動組別學生。
2. 開課後：學生於開課後因參加補習或其他課外活動導致時間無法配合，或少數學校評估學生不適合參與課程故退出；於期中後，學生受到同儕吸引或學校評估適合加入課程。此外，學生轉學亦是學生加入或是退出之原因。
3. 遇有學生退出導致該組已無上課學生時，為確保該組學伴能繼續授課，計畫團隊將與校方協調調動學生，使該組課程能繼續進行。

## 四、遠距課程教學監督

為確保學伴教學品質及維護合作學校學生受教權益，計畫團隊亦對學伴之線上教學有相關教學監督規範，說明如下：

### (一) 填寫簽到單、上傳課程錄影

學伴每堂課程皆需錄影並完整填寫該堂課上課簽到單，於課後三日內上傳至計畫團隊指定雲端資料夾。簽到單內容包含：上課日期時間、教學主題大綱、上課內容、使用教材及來

源、學生表現與回饋、問題與處理。其中「學生表現與回饋」欄位學伴需詳細記錄教學情況及學生學習效果，並可將上課突發狀況記錄於「問題與處理」欄位。為達有效掌握實際上課情況，計畫助理定期檢核學伴簽到單並抽看上課影片，視學伴需求給予教學及班級經營回饋。學伴如遇學生設備狀況、持續請假等問題，計畫助理亦會協助向校方反應及瞭解情況。圖 2-3 為計畫團隊指定之學伴課程雲端資料夾，簽到單內容詳見附件三。

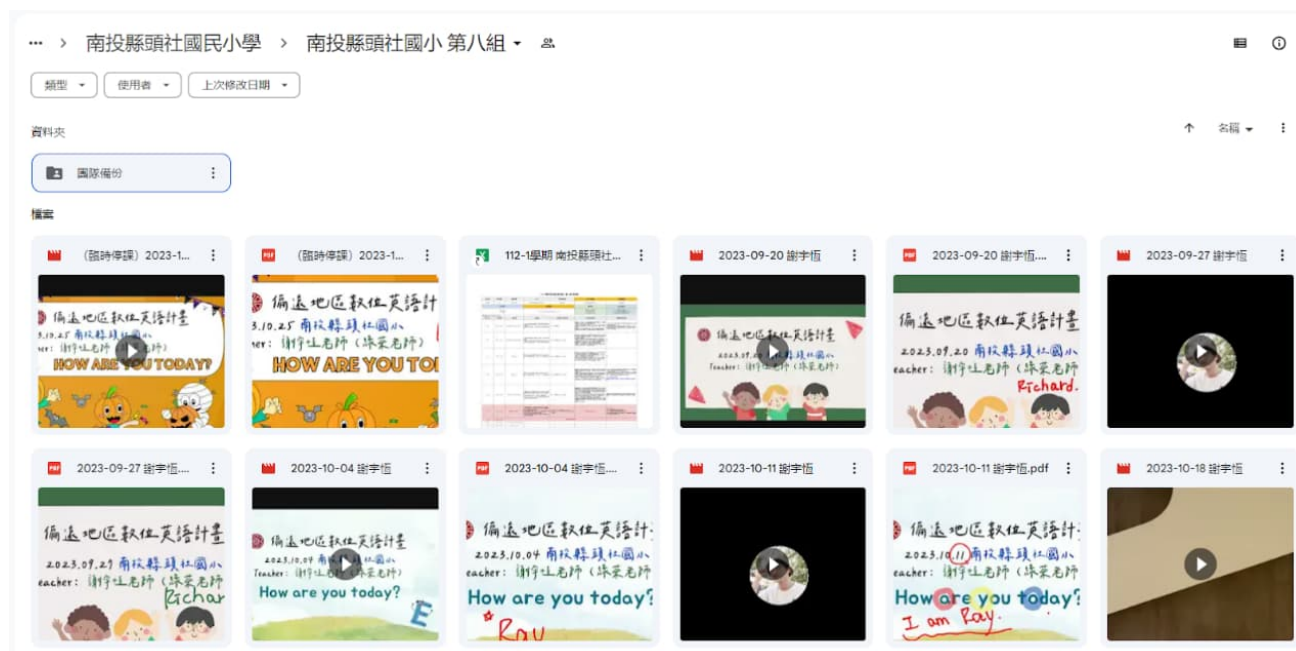


圖 2-3 學伴課程雲端資料夾

## (二) 計畫學伴獎懲辦法

1. 請假、代課：學伴遇學校考試或身體不適等因素需要請假，計畫團隊創設「學伴代課詢問版」社團供學伴自覓代課學伴。惟每學期不得請假超過三次。請假次數過多者，計畫團隊將給予提醒並視情節聯繫學伴瞭解狀況。
2. 解除合作：為避免學伴無故缺曠課影響學生受教權益，計畫團隊針對學伴無故缺曠課訂定相關規範，如：無故缺曠課兩次以上、臨時取消課程三次以上，將與該學伴解除合作關係，並不予核發該學期服務學習證明書。
3. 服務證明：待課程結束後，如無重大違反計畫規範之學伴便可取得該學期服務證明書。計畫團隊統整核發服務證明書之名單予教育部國教署進行服務證明書之印製。
4. 學伴說明會、教學增能工作坊：於學伴開課前安排學伴說明會，說明計畫學伴需遵守之相關規範及鐘點費報支辦法；為提升學伴教學及班級經營能力，於期中規劃數場教學增能工作坊，邀請不同領域之講師為學伴分享，提升其教學技能。

## (三) 優良學伴選拔與上課記錄分享

為鼓勵及表揚學伴在教學及課程規劃上之表現，計畫於每學期皆會選拔該學期之優良學伴，並於學期末舉辦頒獎典禮敘獎。團隊亦徵詢得獎學伴同意，公開其上課記錄資料供計畫內學伴觀摩。

## 五、課程結束與回饋

計畫團隊於課程執行後期，進行最後上課日調查、協助學伴寄贈卡片與禮物及該學期執行回饋，詳細說明如下：

### (一) 最後上課日調查

各校執行本計畫大多為配合校內夜光班或課後班時間，其結束時間可能會早於計畫團隊訂定之最後上課日，因此於學期中下旬（5月底、11月底）聯繫校方進行最後上課日調查，以便提早通知學伴調整課程進度。

### (二) 寄贈卡片及禮物

學伴欲於學期末贈送卡片及禮物予授課學生，於課程結束前統一由計畫團隊統整，並送至國小請校方協助轉交學生。此外，學校製作感謝狀或學生寫給學伴之感謝卡亦統一寄至計畫辦公室，由計畫團隊協助轉交學伴。圖 2-4 為 111-2 學期新竹縣文山國小第一組學生寫給學伴之感謝卡。

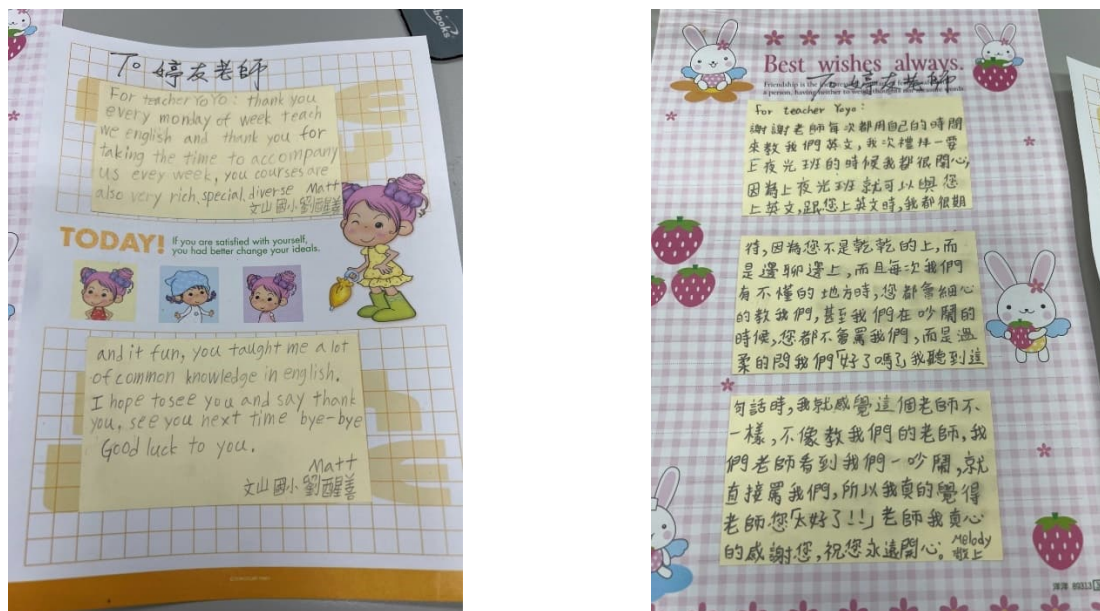


圖 2-4 學生寫給學伴之感謝卡

### (三) 國小端執行意見調查及學生回饋單

待課程結束前，請學校承辦人或帶班老師協助填寫線上執行調查表單。調查表單內容包含：學伴上課評量、教學成效及執行建議。其中學伴上課評量分為教學儀態、設備操作狀況、教材教法及課程規劃。計畫團隊亦設計學生回饋單予學生填寫，圖 2-5 為 111-2 學期參加學生填寫之回饋單，內容包含：最喜歡的課程主題、學伴上課評分（滿分 10 分），以及想對學伴說的話等。

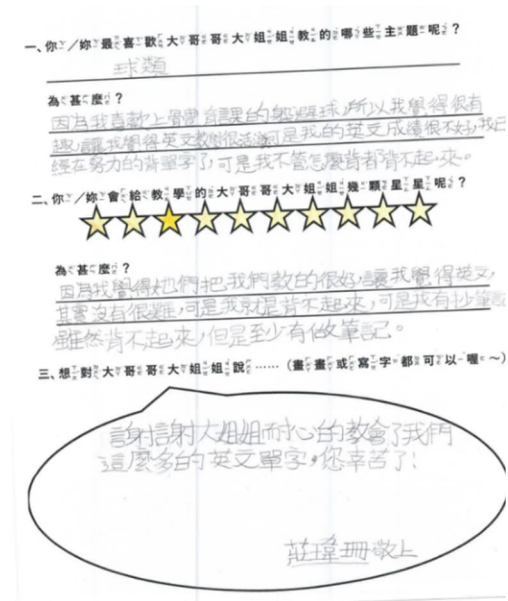


圖 2-5 111-2 學期參加學生回饋單

#### (四) 學伴教學回饋暨續任調查

待課程結束後，請學伴填寫該學期教學回饋及下學期續任調查線上表單。調查表單內容包含：對行政協助滿意度（計畫助理提供之協助及回饋、說明會及工作坊規劃及整體滿意度）、遠距上課狀況（學生出缺勤、學生學習表現、設備問題、帶班老師支援等）、針對校方聯絡或學生上課表現之建議與回饋、學伴參與計畫心得等，並填寫下學期續任學伴之意願。

## 第參章、遠距課程及學伴活動執行回饋

計畫團隊針對遠距課程回饋及學伴活動回饋進行整理，以期未來能精進執行效益。以下分為遠距課程及學伴活動說明。

### 一、遠距課程執行回饋

於遠距課程執行後期進行執行意見與回饋調查，以下整理 111-2 學期參與學校、學生及學伴之回饋建議，進行分析。

#### (一) 學校執行意見

針對校方提供之教學回饋及執行建議，彙整如表 3-1：

表 3-1 111-2 學期參與學校執行回饋彙整

項目	回饋
教學回饋	<p><b>多元授課方式</b></p> <ul style="list-style-type: none"><li>多數學伴善用網路資源與遊戲平台融入教學，有效提升學生學習興趣，亦能即時透過口頭與實作評量檢核學習回饋，但仍有部分學伴較少進行教學互動。</li></ul> <p><b>教材設計</b></p> <ul style="list-style-type: none"><li>多數學伴課程內容與教材編排得宜，能依學生程度適性調整，並符合年段基本學習目標與課綱素養，但仍有部分學伴之教學設計，雖能引起學生興趣，卻未考量授課內容之實用性。</li></ul> <p><b>口說練習</b></p> <ul style="list-style-type: none"><li>多數校方建議可多讓學生練習自然發音、句子唸讀及日常對話等，多數學生此部分偏弱。</li></ul>
執行建議	<p><b>安排課間休息時間</b></p> <ul style="list-style-type: none"><li>每堂課程為一小時，對於國小學生而言容易疲乏影響專注力，建議可規劃五至十分鐘休息時間，讓學生緩衝。</li></ul> <p><b>建立回饋機制與學習紀錄</b></p> <ul style="list-style-type: none"><li>希望能建立管道供校方與學伴針對學生學習狀況作回饋，亦期能保存學伴上課教材或紀錄供學生複習。</li></ul> <p><b>規劃學生與學伴實體活動</b></p> <ul style="list-style-type: none"><li>學生期待透過實體活動見到遠距學習之學伴，希望有機會能參加夏令營和學伴相見歡。</li></ul>

據參與計畫學校之回饋，分析為部分學伴因經驗不足，於課程規劃、教材選用、線上班級經營等能力較不穩定。計畫團隊已於學期中安排數場教學增能工作坊，邀請不同領域之講師分享，以期提升學伴各方能力。為引起學生學習動機，學伴以其感興趣之內容作為課程主

軸而忽略實用性；或是多以聽、讀為主設計課程而忽略口說練習。計畫團隊將於日後說明會及教學監督時，提醒學伴須兼顧實用性與基礎語言能力進行課程設計，並建議學伴把口說練習融入課程中，可利用酷英平台或其他評量方式，讓學生在課堂中增加口說練習的機會。

考量現今國小授課時間為一節 40 分鐘，部分學校亦提出建議，可於遠距教學時彈性安排課間休息時間；並且學校為了瞭解學生於遠距課程之學習狀況，希望能建立學校與學伴聯繫管道，上述建議將納入計畫未來執行之考量。由於上課教材大多皆為學伴自行製作，故其所有權為學伴擁有，如校方欲取得應得學伴同意。最後，計畫團隊於暑期舉辦夏令營隊，並且目前正在籌備「大、小學伴相見歡」活動，增加學生與學伴實體見面之機會。

## (二) 學生上課回饋

透過學生回饋單，瞭解學生當學期遠距學習之心得與回饋，並表達對學伴之感謝，彙整如表 3-2：

表 3-2 111-2 學期學生上課回饋彙整

項目	回饋
學生較感興趣之上課主題	食物、追星、顏色、運動、節日慶典、心情、動物、季節、天氣、卡通、字母發音、旅遊
上課滿意度 (滿分 10 分)	大部分學生給予學伴 8 分以上之滿意度。
學生上課 綜合回饋及感想	<ol style="list-style-type: none"> <li>1. 希望未來由同一位學伴授課。</li> <li>2. 感謝學伴用心又有趣的教導。</li> <li>3. 祝福學伴學習、生涯、健康順利。</li> <li>4. 分享自身上課經驗，推薦其他同學參與課程。</li> </ol>

根據學生上課回饋整理出學生較感興趣之上課主題，計畫團隊將於未來提供予學伴進行課程規劃參考。同時，回饋中亦有學生認為學伴上課方式有趣，幫助他們認識課外知識，提升對英文學習之興趣，計畫團隊亦已將學生之回饋與鼓勵提供給學伴，傳達學生對學伴用心教學之感恩。

## (三) 學伴參加回饋與心得

學伴於學期末需填寫該學期參加回饋表單。表 3-3 為學伴 111-2 學期參加回饋彙整，針對學生上課反應、學生設備狀況及學伴能力提升作說明。



表 3-3 111-2 學期學伴參加回饋彙整

項目	回饋
<p>學生上課反應</p>	<p><b>學生進步、學習動機提升，與學生關係更密切</b></p> <ul style="list-style-type: none"> <li>• 學生從一開始很害羞、不敢講話，到熟了之後會主動告訴我動物或數字的英文，也會練習用單字回答，令我很感動。</li> <li>• 有些學生先備知識充足，也很有企圖心，會主動要求給予練習機會，教學進行順利，看到學生有所回饋令人開心。</li> <li>• 在教學的過程中，我也更加瞭解學生的生活經驗及面對的難題，如：跟誰吵架、課業繁重及心情分享等，在過程中發現孩子們對我的信任，也願意跟我分享他們的生活。</li> <li>• 最後一堂課時，我說出了每個孩子的亮點並給予鼓勵。很感動的是學生也表達對於我的喜愛，不惜晚下課也要與我分享她的個人收藏，覺得很感動。</li> </ul> <p><b>學生學習動機弱、易分心，不願開鏡頭及回答</b></p> <ul style="list-style-type: none"> <li>• 這學期的教學對象為五、六年級生，能教授生活化或較難主題，但是學生大多都有自己的主見，且不願開鏡頭或不想回答。</li> <li>• 學生雖投入課程活動，但上課容易分心，需不斷提醒，甚至停下來管理秩序。偶爾發生小爭執，影響課程進行</li> <li>• 我第一次遇到學生不配合的情況，不管是秩序、態度、先備知識上都需要操心，學生亦時常分心。</li> <li>• 因這學期學生都是男生，需多次提醒才會給予回應，專注力不足，所以需要以遊戲誘導他們上課，複誦的機率也很小。</li> </ul> <p><b>其他：不同組別學生個性差異</b></p> <ul style="list-style-type: none"> <li>• 初期上課遇到一些問題，媒合之兩組學生：一組學生太活潑、另一組則太安靜，如何調適自己的心態，是很大的挑戰與學習。</li> </ul>
<p>學生設備狀況</p>	<p><b>耳機麥克風問題</b></p> <ul style="list-style-type: none"> <li>• 某組學生設備狀況非常多，課程常進行的不順利。上課不僅疲憊也覺得很無奈，但我知道這不是他們的問題，希望未來能有好的設備才能好好學習。</li> </ul> <p><b>網路問題</b></p> <ul style="list-style-type: none"> <li>• 上課過程面臨許多挑戰，時常需面對雙方網路問題。</li> <li>• 課程中令我比較費心的是網路問題，因網路不順，導致有時無法聽清楚學生想要表達什麼，或是擔心他們無法理解我想要傳達的意思。</li> </ul>

學伴 能力 提升	<p><b>教學實務</b></p> <ul style="list-style-type: none"> <li>• 本次參加計畫是我初次接觸國小生，感受到諸多不足與不適應。參加計畫後，對於國小英文課程架構有更深入的認識，有助於我往後進入中學教學現場。</li> <li>• 以前在美語補習班工作時，不太會感受到學生程度差異問題。透過參加此計畫，讓我真正瞭解國小學生英語現況，及對於不同動機的學生，該如何調適心情及調整教學策略。</li> </ul> <p><b>課程設計</b></p> <ul style="list-style-type: none"> <li>• 學到了很多平常不會使用的技巧，包含線上教材製作、與小朋友溝通、維持小朋友的專注，受益良多！</li> <li>• 參加計畫後，我更懂得如何備課、和學生互動及安排課堂時間，也會盡量設計學生感興趣之內容來達到學習效果。感謝計畫團隊幫我媒合了3間不同學校的學生，他們的英文程度、個性皆不同，讓我培養了「因材施教」的能力，亦更加瞭解時間安排的重要性。</li> </ul> <p><b>線上教學能力</b></p> <ul style="list-style-type: none"> <li>• 遠距教學碰到非常多狀況，一再訓練了我的臨機應變能力，讓我能以從容的態度面對學生的問題。</li> <li>• 這次線上教學經驗讓我瞭解遠距教學需要和學生有更多的互動，才能讓學生將注意力集中於課堂，若學生不願給予回應，學伴也很難有實際作為。因此除了互動性，在課程編排上需靈活運用工作坊介紹的媒材及酷英所提供的資源，讓教學變得更加豐富、吸引學生，同時不讓英語學習失焦也極為重要。</li> </ul> <p><b>班級經營</b></p> <ul style="list-style-type: none"> <li>• 學習到很多線上教學技巧與班級經營規劃，最大的收穫莫過於每週的課程安排如何引起學生學習興趣，及建立與學生友好關係。</li> <li>• 很榮幸能續任本學期的計畫，雖只媒合了一所學校，但也因學生非常的不同，積極度也相對低，讓我學到了不同的教學方法及班級經營。</li> </ul>
----------------	--

學伴向計畫團隊反映之學生上課狀況，如：學生學習動機弱、易分心，不願開鏡頭及回答等。對此，計畫團隊透過教學增能工作坊提升學伴趣味教學之能力，期以藉此提升學生學習意願。從學生上課狀況常見之不佳表現，亦為提供日後規劃講座內容之方向。學生於課程中逐漸進步，向學伴分享生活及表達感想，與學生之間關係更加緊密，對學伴而言皆為肯定，成為學伴繼續參與計畫之動力。

學生上課設備問題，如耳機麥克風問題，參與學校可向計畫申請索取相關設備使用；如為網路連線問題，計畫團隊亦有相關聯繫管道及停課措施，降低因為網路及設備問題對課程進行的影響。

學伴於參加計畫期間，參與多場計畫團隊舉辦之教學增能工作坊，授課期間亦面臨各式教學狀況，除訓練學伴之課程設計、班級經營及線上教學能力，亦讓學伴更加瞭解教學現場，提升自身技能。

## 二、學伴活動執行回饋

### (一) 學伴說明會回饋

為瞭解學伴對於本計畫籌辦之每場學伴說明會之意見，邀請學伴於參加學伴說明會後填寫回饋表單，彙整如表 3-4：

表 3-4 111-2 及 112-1 學期學伴說明會回饋彙整

項目	回饋
學伴說明會	<ul style="list-style-type: none"> <li>• <b>計畫相關規範說明</b> <ul style="list-style-type: none"> <li>• 講師說明仔細，降低初次加入計畫學伴緊張感。</li> <li>• 會後將簡報資料上傳至雲端，方便學伴日後參考使用。</li> <li>• 發放学伴手冊，並搭配簡報說明，加深學伴對計畫規範之理解。</li> <li>• 講師生動活潑，樂於回答各項問題，有助學伴對規範事項之瞭解。</li> </ul> </li> <li>• <b>說明會形式建議</b> <ul style="list-style-type: none"> <li>• 建議將說明事項以預錄影片形式提供，並在活動中進行 Q&amp;A 和重點說明即可。</li> <li>• 為方便無法到場之學伴，建議開放同步線上參與方式。</li> </ul> </li> </ul>

於說明會中提供紙本學伴手冊，參加學伴可於說明會搭配閱讀，增加對相關規範的瞭解，並於會後上傳說明會簡報，供學伴隨時存取參考解決相關難題。同時為確保所有學伴皆可參加說明會，有學伴建議將說明事項以預錄影片方式供學伴閱覽，此建議會列入未來舉辦說明會之考慮。考量線上舉行活動效果不佳，故較難開放以線上活動方式參與。

### (二) 教學增能工作坊回饋

為瞭解學伴對於本計畫籌辦之每場教學增能工作坊之意見，邀請學伴於參加教學增能工作坊後填寫回饋表單，彙整如下頁表 3-5：

表 3-5 111-2 及 112-1 學期學伴說明會回饋彙整

項目	回饋
教學增能工作坊	<p><b>演講主題多能回應學伴線上教學需求</b></p> <ul style="list-style-type: none"> <li>• 培訓內容精彩且實用，對學伴係為高價值學習經驗。</li> <li>• 班級經營及混齡教學之相關培訓很實用，有助日後在課程上針對學生分配不同學習任務。</li> <li>• 講師介紹的線上學習平台非常有趣，日後會融入課程規劃，以增加課程趣味性，並提升學生學習意願。</li> </ul> <p><b>酷英平台講座規劃回饋</b></p> <ul style="list-style-type: none"> <li>• 老師將 Cool E-bot 講解得非常清楚，讓我更瞭解如何在課堂上運用這個工具。</li> <li>• 透過老師的分享，可瞭解酷英的各項功能，以及如何按照學生程度規劃教學活動。</li> <li>• 第一次使用 Cool E-Bot，選擇對話的人物對象很多元，對小學生來說感覺很有趣，希望之後有機會實際應用在自己的課堂中。</li> <li>• 老師提供許多例子，還細心的把酷英的教材分成低中高年級教材舉例，也讓我們現場實作，可以更瞭解如何進行課前課後小遊戲。</li> </ul> <p><b>工作坊執行建議：</b></p> <ul style="list-style-type: none"> <li>• 希望實作討論的時間可以再拉長一點。</li> <li>• 希望工作坊能準時結束，Q&amp;A 環節可私下處理。</li> </ul> <p><b>對未來主題規劃之建議</b></p> <ul style="list-style-type: none"> <li>• 面對孩子各種情緒的應變。</li> <li>• 如何把英文融入學生生活的分享。</li> <li>• 如何運用網路資源引導學生學習。</li> <li>• 如何設計低學習動機學生的課程。</li> <li>• 希望能有培養學生基礎能力的部分，像是字母的基礎教學。</li> <li>• 面對能力差異極大的組別，如何設計差異化教學內容及班級經營。</li> <li>• 希望能有更多直接可用（免費、好上手）的遊戲，例如 Kahoot 可以掌握學生互動或進度的其他有聲光刺激的工具。</li> </ul>

根據參加學伴的回饋，計畫團隊規劃的培訓主題多能滿足學伴在遠距教學時的需求。學伴也提出對未來主題規劃的建議，計畫團隊在制定未來培訓主題時，將納入這些建議。此外，日後計畫團隊將與講師討論演講形式，以增加與學伴之間的互動性，並在工作坊中提供學伴

實際操作的體驗。另外，在工作坊的時間安排上，計畫團隊考量到部分學伴需搭車往返居住縣市的情況，因此將更精準地控制培訓時間，避免耽誤學伴後續的行程安排。

## 第肆章、111-2 及 112-1 學期計畫活動執行概況

計畫團隊於 111-2 及 112-1 學期期初及期中舉辦兩場學校說明會、兩場學伴說明會及四場教學增能工作坊，提供學校與學伴瞭解計畫參加規範及課程注意事項，並提升學伴教學技能及班級經營技巧。於期末舉辦優良學伴頒獎典禮暨期末交流分享會共兩場，表揚線上教學表現優良之學伴及彼此交流教學經驗。為說明國小英語夏令營之相關規範及增強學伴之實體教學技巧，亦舉辦一場夏令營說明會暨營隊培訓工作坊。計畫學伴活動說明及參加人數如表 4-1 所示：

表 4-1 111-2 及 112-1 學期舉辦活動一覽表

學期	活動	時間	參加人數
111-2	學校線上說明會	112 年 02 月 04 日	74
	學伴說明會暨教學增能工作坊	112 年 02 月 18 日	127
	教學增能工作坊 I	112 年 03 月 18 日	90
	教學增能工作坊 II	112 年 04 月 22 日	107
	112 年國小英語夏令營說明會暨營隊培訓工作坊	112 年 05 月 13 日	51
	期末交流分享會暨優良學伴頒獎典禮	112 年 06 月 10 日	105
112-1	學校線上說明會	112 年 08 月 21 日	65
	學伴說明會暨教學增能工作坊 I	112 年 09 月 09 日	122
	教學增能工作坊 II	112 年 10 月 14 日	104
	教學增能工作坊 III	112 年 11 月 04 日	90
	期末交流分享會暨優良學伴頒獎典禮	113 年 01 月 06 日	尚未舉辦

### 一、學校線上說明會、學伴說明會暨教學增能工作坊

#### 學校線上說明會

為了向申請參與計畫之國小學校說明計畫規範、教學守則、行政協助、資訊設備等事項，本計畫每學期舉辦 1 場學校說明會，主要說明內容列舉如后：

#### 1. 計畫目的與實施方式：

向各校說明本計畫的主要目的是透過遠距英語教學模式，提升偏遠地區國小學生的英語聽說能力。計畫招募全國各地的大學生或研究生（稱為「學伴」）通過視訊工具（如 Google

Meet) 與國小學生進行每週一小時的線上英語教學。教學內容主要集中在英語口說和聽力練習，並結合教育部的 Cool English 線上學習平台資源。

## 2. 學校參與與行政資源：

參與計畫之學校為全國各縣市偏遠地區國民小學，主要針對各校 3 至 6 年級的學生。學校應支持學生參與本計畫英語遠距教學課程，並根據計畫要求提供必要的時間安排和資源。

## 3. 資訊技術支援：

對於遠距教學的技術需求，學校需要提供合適的硬體設備（如平板電腦、電腦）和穩定的網路連接。學校應協助學生熟悉遠距教學的技術操作，包括如何使用視訊工具參與課程。學校需要與計畫團隊協調，以確保教學進度和學生參與的有效性。

## 4. 持續合作與回饋：

學校需積極參與計畫的評估和回饋機制，以協助不斷提升教學質量和學習成果。與計畫團隊保持定期溝通，及時反映任何實施過程中的問題或需求。

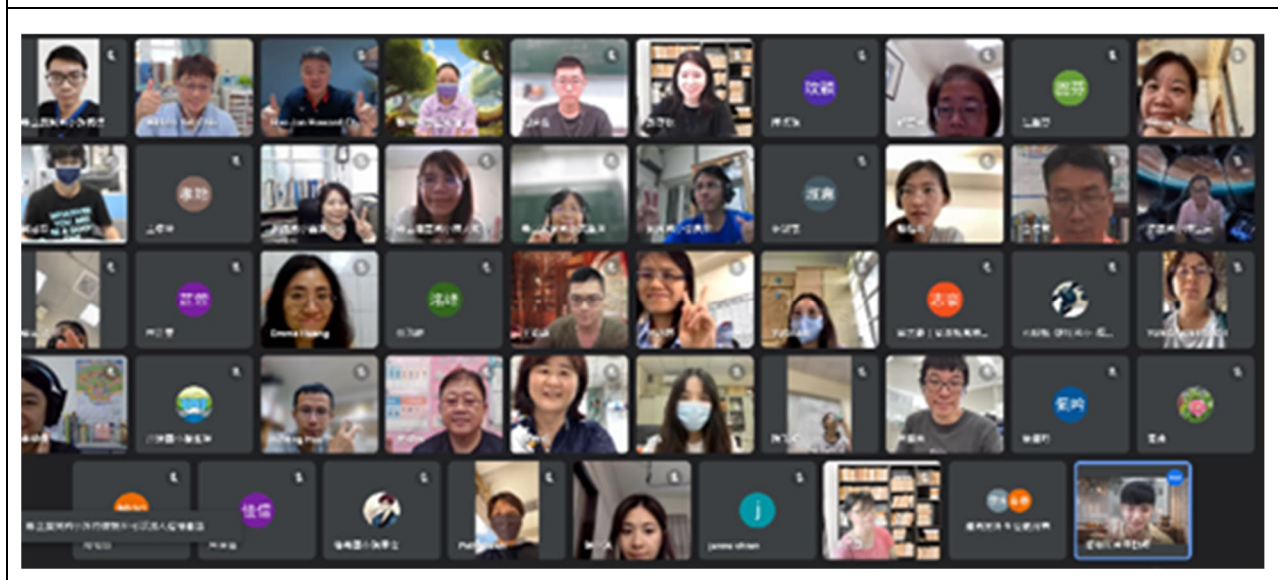
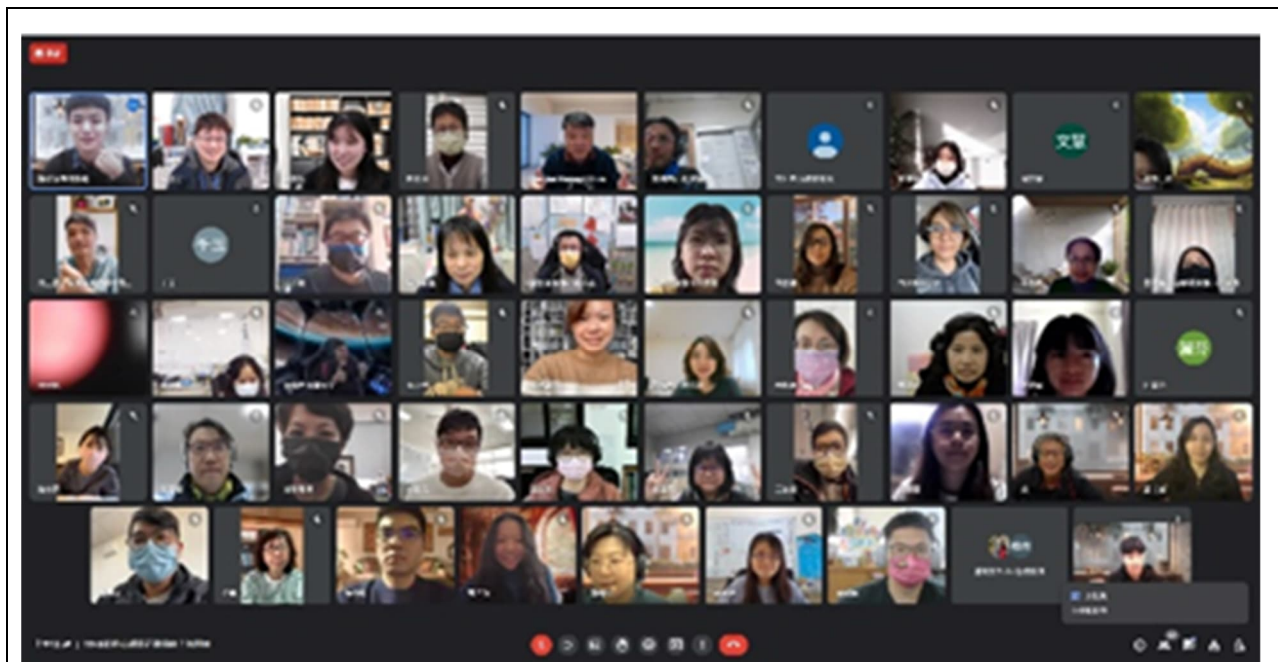
## 學伴說明會暨教學增能工作坊

111-2 及 112-1 學期皆於期初辦理學伴說明會暨教學增能工作坊，所有參加學伴皆須出席說明會，瞭解應遵守之計畫規範、教學守則及學伴教學鐘點費核銷辦法。另外，為確保學伴對說明會內容皆有吸收，於會後須填寫線上測驗表單，通過測驗者才予以媒合該學期課程。當天亦規劃教學增能工作坊，協助學伴於開課前培訓教學技能，豐富教學技巧。說明會及工作坊詳細主題如表 4-2 所示：

表 4-2 學伴說明會暨教學增能工作坊主題資訊一覽表

學期別	主題	講師
111-2	計畫規範與教學守則及鐘點費填報及核銷時程說明	本計畫團隊 李恬嫩專任助理
	Google Workspace 簡易操作技巧	新北市昌福國小資訊組長 呂聰賢老師
112-1	遠距教學課程規劃技巧	臺北市立大學英語教學系 吳宜儒副教授
	如何利用酷英平臺設計 10 分鐘課前/後英語教學活動	新北市中山國小英語教師 林姿均老師

### 111-2 及 112-1 學期學校線上說明會



### 111-2 學期學伴說明會暨教學增能工作坊







112-1 學期學伴說明會暨教學增能工作坊



## 二、教學增能工作坊

111-2 及 112-1 學期共舉辦四場教學增能工作坊，參加學伴每學期至少須參與一場。為有效提升學伴之教學技能，計畫團隊根據參加學伴於教學實務及班級經營之需求規劃不同主題之研習，如：「混齡教學技巧」、「遊戲融入教學」、「學伴教學經驗分享」、「偏遠地區學生背景分享」等。另外，為鼓勵學伴使用酷英平台融入其課程設計，每學期亦針對酷英平台上多項教學專區規劃主題講座，如：口說專區、聽力專區、繪本專區等。教學增能工作坊主題說明如表 4-3 所示：

表 4-3 教學增能工作坊主題資訊一覽表

主題	講師
如何透過酷英平台規劃國小英語聽力與口說課程	新北市中山國小英語教師 林姿均老師
混齡教學的共學與班級經營	新北市政府教育局 潘慶輝聘任督學
英語遠距教學案例分享與討論	宏國德霖科技大學應用英語系 楊小慧副教授
透過英語繪本閱讀提升國小學生口語表達及文字理解能力	Scholastic 出版社 亞洲區繪本顧問 楊禎禎老師
利用酷英口說專區進行英語教學任務	新北市中山國小英語教師 林姿均老師
如何運用線上遊戲學習工具促進線上教學	國立臺灣科技大學 應用科技研究所特聘教授 侯惠澤教授
線上遊戲式英語教學經驗分享- 以 Minecraft 為例	國立臺北教育大學 兒童英語教育系碩士生 林冠廷同學
如何與偏鄉學生進行遠距線上英語教學	臺中市三光國小輔導主任 黃珊紋主任
酷英英語繪本如何融入線上英語教學	臺南市新南國小英語教師 陳聖其老師

表 4-4 學期教學增能工作坊

111-2 學期教學增能工作坊



112-1 學期教學增能工作坊



### 112-1 學期教學增能工作坊



### 三、112 年國小英語夏令營說明會暨營隊培訓工作坊

於 112 年 5 月 13 日（週六）舉辦 112 年國小英語夏令營說明會暨營隊培訓工作坊，向所有參與夏令營之學伴與隊輔說明營隊資訊，如：營隊規範與守則、課程與活動內容等。並邀請新北市菁桐國小葉翁誠輔導主任講授「英語教學與班級經營策略」主題之講座，協助參與夏令營之學伴與隊輔在上營前對實體教學與班級經營技巧有所瞭解。

### 四、優良學伴頒獎典禮暨期末交流分享會

為鼓勵教學表現優良之學伴，每學期皆會進行優良學伴選拔競賽，並於學期末舉辦之頒獎典禮中授獎。另外，為促進學伴分享自身遠距教學經驗，亦規劃交流分享會，提供參加學伴彼此交流的機會，期藉此拓展學伴未來遠距教學之技巧及狀況應變能力。111-2 學期已於 112 年 6 月 10 日辦理，112-1 學期將於 113 年 1 月 6 日辦理。

表 4-5 111-2 學期優良學伴頒獎典禮暨期末交流分享會

### 111-2 學期優良學伴頒獎典禮暨期末交流分享會



111-2 學期優良學伴頒獎典禮暨期末交流分享會



## 第五章、112 年國小英語夏令營執行成果

本計畫團隊於 112 年 7 月舉辦了 6 團國小英語夏令營，分別於臺東縣馬蘭國小、花蓮縣卓樂國小、苗栗縣西湖國小、南投縣北投國小、澎湖縣隘門國小、臺南市二溪國小。表 5-1 為本次營隊各週次舉辦日期與地點，每週次的第一天前往學校勘察及佈置場地，第二天開始進行為期四天的課程與活動。澎湖團營隊原定由澎湖縣隘門國小、烏嶼國小及風櫃國小共同協辦，但因風櫃國小招生狀況不理想，經校方考量後退出參加。

表 5-1 112 年國小英語夏令營舉辦資訊

週次	日期	地區（學校）
第一週	07/03 - 07/07（週一至週五）	臺東縣馬蘭國小、花蓮縣卓樂國小
第二週	07/10 - 07/14（週一至週五）	苗栗縣西湖國小、南投縣北投國小
第三週	07/17 - 07/21（週一至週五）	澎湖縣隘門國小+烏嶼國小
第四週	07/24 - 07/28（週一至週五）	臺南市二溪國小

### 一、營隊參加人數

本次夏令營隊於 4 月份進行學伴與隊輔招募面試，共錄取了 26 位學伴及 28 位隊輔。學伴負責營隊課程教學與擔任遊戲活動關主，隊輔則負責輔助課程教學及協助維持學生秩序。為了增加籌備工作效率，部分學伴及隊輔參加了二至四週次營隊，惟每週次僅能擇一團參加。

表 5-2 為 112 年國小英語夏令營各團工作人員數及參加學生人數統計。各協辦學校於 5 月份開始進行招生報名，考量學生英語學習狀況，故以三至六年級學生優先參加。每團營隊欲招收 30 至 35 位學生，但因學校規模、學生暑期個人活動安排等因素，部分學校未能達到預期人數。如花蓮縣卓樂國小屬極偏遠地區學校，全校學生數僅 32 人，因此報名學生人數相對較少。

表 5-2 112 年國小英語夏令營各團工作人員數及參加學生人數統計

	第一週 (7/4-7/7)		第二週 (7/11-7/14)		第三週 (7/18-7/21)	第四週 (7/25-7/28)
	臺東	花蓮	南投	苗栗	澎湖	台南
帶團助理	3	3	3	3	6	4
學伴	8	8	8	8	8	8
隊輔	8	9	9	10	10	9
參加學生	36	23	40	26	30	27
總計	55	43	60	47	54	48

## 二、營隊課程與活動

為了提升課程活動品質，並且有充足的籌備時間，計畫團隊徵得 5 位具營隊參加經驗且教學表現優良學伴，成立籌備小組，於 111 年 9 月至 12 月進行 112 年夏令營課程設計與活動策劃，表 5-3 為 112 年國小英語夏令營課程活動籌備期程。營隊課程以介於中高年級程度設計，待各團營隊完成招生後再依據參加學生之年級範圍調整課程難度。

表 5-3 112 年國小英語夏令營課程活動籌備期程

籌備項目	8 月	9 月	10 月	11 月	12 月
檢討 111 年夏令營、成立營隊課程活動籌備小組					
討論營隊主題、情境背景、課程主題					
討論課程大綱、撰寫教案、製作課程教材教具					
遊戲活動策劃、製作活動道具					
修改課程教材、課程試教影片錄製、手作活動試做、遊戲試玩					
晨間活動編舞、討論成果發表會形式					

### 三、營隊教學成效

本次營隊主題為「偵探奇兵歷險記」，是圍繞陸、海、空及動物進行教學，並搭配偵探故事作為營隊劇本，以引起學生學習動機。學生除了能認識陸、海、空動物，課程也融入了海洋垃圾、自然災害議題，提升學生環保意識。此外，課程中也有不少手作活動及遊戲，增加學習趣味性。營隊活動課程表見附錄四。

#### (一) 學伴與隊輔參加回饋

於營隊結束後，近 80% 的學伴及隊輔針對「營隊主題」、「課程設計」及「遊戲活動」填寫線上回饋表單，整理如表 5-4:

表 5-4 112 年國小英語夏令營學伴及隊輔參加回饋與建議

項目	平均分數 (滿分 10 分)	回饋
營隊主題	9.1 分	<ul style="list-style-type: none"> <li>• 動物主題平易近人，所以學起來很快。</li> <li>• 幫助學生進入故事的世界，引起他們對故事發展的好奇心，提升完成任務的積極性。</li> <li>• 主題故事結合了氣候、朋友、露營等，也帶入了環保意識等概念，對學生來說非常實用。</li> <li>• 故事劇情設定上尚有不通順之處，可以再重新審視調整劇本。</li> <li>• 成果發表時結合劇情發展，讓學生完成開放性結局，比以往固定的表演形式更精彩。</li> </ul>
課程設計	8.4 分	<ul style="list-style-type: none"> <li>• 課程都有讓學生親身參與的機會，或是增加了手作環節，解決了國小生專注力有限的問題。</li> <li>• 課堂上進行排字卡、找單字等小活動，都很吸引學生，寓教於樂非常不錯。</li> <li>• 整體課程難易度適中，但部分課程活動需要預估更多時間來完成，時間分配上須再調整。</li> <li>• 由於是混齡課程，難度較不易拿捏，不過這次課程與活動的差異化教學及教案設計都非常恰當！可以同時讓高年級及低年級學生達到學習效果。</li> <li>• 部分課程內容過於多元，並且出現一些進階單字，學生不易吸收，稍嫌艱深。</li> </ul>



遊戲/ 手作活動	8.8 分	<ul style="list-style-type: none"> <li>• 第一天進行單組積分賽闖關、第二天進行PK 競賽闖關的設計很好，但部分關卡的遊戲可能要再斟酌，例如有些遊戲太簡單、有些重複性偏高等。</li> <li>• 兩天的遊戲活動學生都很喜歡，透過跑關也可以拉近彼此和隊輔的距離，但第二天遊戲因為要跟其他小組PK，有些學生難免會得失心太重。</li> <li>• 兩天的闖關遊戲學生們都非常喜歡！關主也會針對不同程度的學生，彈性給出不一樣難度的題目。</li> <li>• 手作活動需要預估更多時間來完成，學生可能會因為成品失敗而沮喪。</li> </ul>
-------------	-------	---

據上述回饋，參與學伴及隊輔對營隊課程活動及執行多為滿意，營隊主題與故事規劃，兼具課程、遊戲活動及手作之安排，有效引起學生學習動機與興趣；少部分提出可改善之建議，計畫團隊將予以參考，更加精進下次營隊之籌辦。

## (二) 學生回饋

於每日課程及活動進行完畢，請學生依據當日參與課程及活動狀況，填寫回饋單，回顧當日所學及感想。表 5-5 整理學生之回饋及感想：

表 5-5 112 年國小英語夏令營學生參加回饋與感想

活動	回饋
課程	<ul style="list-style-type: none"> <li>• 學生能於回饋單回饋當日所學之「單字、句型」。</li> <li>• 教學內容採主題式設計，增加學生學習興趣，拓展學生學習成效。</li> </ul> <p>-學到了動物的英文、前面/後面/中間的英文 -學到了我以前去補習從來沒學過的單字</p> <ul style="list-style-type: none"> <li>• 課程設計融入多元議題，學生學習英語文時，亦認識其他議題。</li> </ul> <p>-最喜歡的課程是超級氣象站，因為學到了很多天氣和自然災害。 -今天學到的 3 個知識：保護海洋、不要亂丟垃圾、認識海洋生物</p>
闖關 遊戲活動	<ul style="list-style-type: none"> <li>• 於闖關活動中融入當日所學，於遊戲競賽中複習當天學習內容，加深學生學習印象。</li> </ul> <p>-喜歡 trade 看看，因為可以玩到很多遊戲，學習到不同單字。 - 喜歡闖關，因為可以玩遊戲又可以複習單字。</p> <ul style="list-style-type: none"> <li>• 除了英語文的學習，闖關活動亦可以培養學生情意面素養。</li> </ul> <p>-喜歡闖關活動，因為可以認識英文，還可以和隊友互相合作，我覺得很好玩。</p>

活動	回饋
手作活動/ 成果發表會	<ul style="list-style-type: none"> <li>● 營隊各項活動規劃多元，吸引學生興趣，提高學生參與度。</li> <li>-喜歡美勞課（廢物利用海底世界浮沉子），因為可以做東西</li> <li>-喜歡話劇討論，因為很有趣，我們還做出好笑的劇本</li> <li>-喜歡演戲，因為可以團隊合作，很好玩</li> <li>-喜歡發想劇本，因為對明天的發表很期待、可以提升想像力</li> </ul>
其他綜合回 饋	<ul style="list-style-type: none"> <li>● 隊輔悉心陪伴及學伴認真教學，能有效增加學生學習動機。</li> <li>-10分：因為大哥哥大姐姐帶我們闖關。</li> <li>-8分：因為很有耐心。</li> <li>-8分：因為我覺得跟他們一起很好玩。</li> <li>-8分：他們可以讓我學會還很好玩，我覺得他們教學好厲害。</li> <li>-10分：謝謝您讓我們有好玩的英文課。</li> </ul>

據學生回饋，普遍對營隊課程、遊戲活動、隊輔及學伴感到滿意，可以有效增加其對英語學習的興趣。

#### 四、營隊執行狀況

(一) 以下為花蓮縣卓樂國小、南投縣北投國小及臺南市二溪國小營隊執行期間遇到之狀況說明：

1. 花蓮縣卓樂國小（7月4日至7月7日）

花蓮縣卓樂國小於6月份榮獲歌舞劇冠軍，因此縣政府邀請學校於112年7月5日（營隊第二日）舉辦之卓溪鄉芒果記者會作開場演出。由於參加學生都需要參與表演，與校方協調後取消上午課程。為了使營隊課程保持連貫性，計畫團隊刪減了活動流程並調整課程內容，於下午返校後繼續進行活動。

2. 南投縣北投國小（7月11日至7月14日）

南投縣北投國小一、二級學生於本次營隊有極高參加意願，為了滿足學生期望，校方與計畫團隊協調後安排了多位低年級學生參與，其中包括一些尚未開始接觸基本英文學習的學生。對此，學伴與隊輔於上營前針對學生英語文能力範圍，修改課程內容及降低活動難度，並且於營隊期間亦格外協助低年級學生學習。

3. 臺南市二溪國小（7月25日至7月28日）

112年7月25日（營隊第一日）下午，因應「萬安46號演習」，團隊將原定戶外闖關遊戲的開始時間延遲半小時，而該半小時改為學員在教室內進行小隊活動。此外，配合臺南市政府停班停課之行政命令，營隊活動於112年7月27日（營隊第三日）起，因「杜蘇芮颱風」之影響而被迫中止。

(二) 營隊活動剪影紀錄

1. 第一週次：臺東縣馬蘭國小、花蓮縣卓樂國小

臺東縣馬蘭國小活動紀錄



花蓮縣卓樂國小活動紀錄



2. 第二週次：苗栗縣西湖國小、南投縣北投國小

苗栗縣西湖國小活動紀錄



# 教育部國民及學前教育署民意信箱

信件編號	202307150014	主題別
來信者	古 @gmail.com	身分別
來信日期	2023/07/17 10:40:54	聯絡電話
確認信日期	2023/07/17 10:40:54	
來信主旨	我是西湖國小學生古 我想讓前幾天幾個大學生帶我們的營隊 那些哥哥姐姐以後再來我們學校帶活動	
附件		
本次陳情案件是否屬於違法(規)案件	否	
來信內容	<p>敬啟者：</p> <p>本部民意電子信箱收到民眾來信內容如下，因係屬貴管業務，敬請卓處逕復，謝謝！</p> <p>教育部部長電子信箱 敬上            -----民眾基本資料-----            來信者姓名：古            年齡：無            性別：            電話：            e-mail帳號： @gmail.com            民眾來信時間：2023/07/15 13:58:05            確認時間：2023/07/15 14:57:27</p> <p>-----陳情信件資訊-----            來源別：教育部            轉寄信件編號：202307150014            主題類別：學生輔導            陳情主旨為：我是西湖國小學生古 我想讓前幾天幾個大學生帶我們的營隊 那些哥哥姐姐以後再來我們學校帶活動            陳情內容為：尊敬的部長您好：            我是苗栗縣西湖國小五年甲班要升六年甲班的女生 聯絡電話是            ，想必您應該知道我們前幾天（7月11日~7月14日）的大學生哥哥姐姐的夏令營 這個營隊我實在是覺得太有趣了 用有趣的方式教我們英文 所以可以的話 希望以後的活動 例如 夏令營 冬令營 反毒教育等 都可以由他們負責 我問過大家的意見了 大家都很樂意 希望您能批准。</p> <p>7月15 古 上</p> <p>本信件由系統自動發送，請勿直接回復本信件。</p>	



1120095871 收文:112/07/17

南投縣北投國小活動紀錄



3. 第三週次：澎湖縣隘門國小

澎湖縣隘門國小活動紀錄





4. 第四週次：臺南市二溪國小

臺南市二溪國小活動紀錄



## 第陸章、建議事項

計畫團隊綜合 111-2 及 112-1 學期執行經驗，歸納整理未來執行計畫之相關建議，以下詳述之：

### 一、112-2 學期遠距課程執行建議

#### (一) 學伴招募

於學伴招募執行期間常遇之狀況整理如下：

1. 招募前期（開學前），報名及招募人數常無法達到預期人數，而於招募後期（開學後），報名及招募人數較踴躍，較晚加入之學伴無法參與學伴說明會，對計畫規範瞭解不透徹。
2. 於媒合期或上課期間亦有學伴退出，造成期中學伴人數減少。

根據上述狀況，計畫團隊提出之執行建議如下：

#### 1. 學伴說明會預錄影片及相關資料彙整

計畫團隊將學伴應遵守之計畫規範、教學守則及學伴教學鐘點費核銷辦法錄製影片，供學伴於每學期開課前上線觀看。且為檢核學伴詳細瞭解相關規範，計畫團隊將設計更加嚴格的測驗考題，確保學伴有確實觀看影片。實體學伴說明會則調整為「常見狀況及問題解答」並開放現場提問解惑。

#### 2. 儲備學伴招募

有鑑於以往招募結束後仍有學生詢問招募事宜，且為了因應學伴招募人數不足並確保學生上課權益，計畫團隊建議於期中進行「儲備學伴招募」。期中如遇有學伴退出，儲備學伴可即時替補該學伴課程。如當學期未能排課，該儲備學伴則於下學期加入排課。

#### 3. 調降預期招募人數

計畫團隊原訂每學期招募學伴人數 200 位，近兩學期雖未達到此人數目標，但仍能完成媒合需求。為減輕計畫團隊招募壓力，故建議調降預期招募人數至 180 位。

#### (二) 因應學生在家上課之建議

部分學生未在校內上課，較難掌握出席狀況。雖校方已安排帶班教師，但往往未能即時處理學生上線及上課問題。故團隊建議，若校方規劃學生在家上課，除了指派帶班教師巡堂，亦需確實於上課前上線點名，掌握學生出席狀況。

#### (三) 學伴課程規劃建議

##### 1. 學生程度資料收集

計畫團隊自 111-2 學期起即協請校方提供學生背景資料，仍有學伴較難掌握學生在校學習之實際狀況及程度，故未來計畫團隊將請學校提供學生使用之教科書版本及學生學習弱點，供學伴在理解學生程度及準備教學內容上有更多參考。學伴亦可於各校校網自行查詢教科書使用版本，瞭解學生學習內容。

## 2. 學伴知能研習

為了提升學伴教學技能並協助引導學伴瞭解教學目標之設定，建議在未來規劃教學增能工作坊時增加相關主題之安排。目前 112-2 學期工作坊主題暫定如表 6-1：

表 6-1 112-2 學期工作坊日期及主題規劃一覽表

日期	主題規劃（暫訂）
113 年 02 月 24 日	e 起學習可以很好玩
113 年 03 月 23 日	幽默感才是最重要的教學武器、酷英教學目標設定
113 年 04 月 27 日	學生特性及班級經營、繪本融入英語教學

## 二、113 年國小英語夏令營籌備建議

以下針對 112 年國小英語夏令營執行狀況提出改進建議，供 113 年國小英語夏令營籌備參考：

### （一）課程活動設計

夏令營課程為混齡學習，參與學生英語文程度差異甚大，因此在課程與活動設計時，應保持彈性及修改空間，同時考量不同年級學生程度之差異，規劃適合其能力之學習任務。此外，不同課程內容間之規劃應考量學習連貫性，即在教授新知識之同時，亦能達到複習效果。最後，建議整體活動與教學流程宜預留充裕的時間，以確保有足夠的彈性調整空間。

### （二）調整報名學生年級範圍

夏令營辦理時間適逢學年結束，六年級學生已畢業離校，故報名意願不高，建議將參加學生年級調整為二至六年級，以增加參加學生人數。考量部分國小學生從三年級才開始學習英文，因此招收低年級學生時，應先向校方瞭解學生學習程度。

### （三）研擬停課因應方案

考量暑期期間常有颱風侵擾，可能導致營隊被迫暫停或中止，對此建議未來營隊籌備期間可先制定緊急應對措施，尤其東部及外島地區。應對措施應包含：(a) 規劃課程活動調整方案，以確保營隊期間被迫暫停後仍能保持學習連貫性；(b) 即時聯繫管道的建立，建立團隊、學校與學生三方的即時聯繫管道，以便於緊急情況下能快速且有效地進行資訊交流與協調；(c) 營隊被迫中止時制定安置措施，以確保營隊工作人員（帶團助理、學伴及隊輔）人身安全。

### 三、綜合建議：

#### (一) 立即可行建議

1. **增強客服與資訊技術支援：**計畫端建立客服與技術支援組，第一時間專注於解決線上教學中出現的技術問題，如網路連接不穩定、視訊工具的操作問題等，並即時與合作學校承辦人或窗口教師聯繫，課程結束後持續瞭解並追蹤該校資訊技術與規劃上是否有改善。
2. **積極推廣與行銷：**立即著手增強計畫的能見度和吸引力。持續通過社交媒體宣傳、與縣市地方教育局處合作、舉辦實體計畫說明會等方式來實現。目標是讓更多的學校、學生和潛在的學伴瞭解並參與到這個計畫中。
3. **緊急應變計劃：**制定和實施一套緊急應變計劃，用於應對突發事件，如學伴突然無法授課、網路斷線、天災或人為因素導致課程中斷之標準化應變程序。

#### (二) 中程型建議

1. **偏遠地區學校教師低參與意願與學校行政資源匱乏：**參與本計畫之帶班教師需額外以「無酬」的方式留下照看參與英語遠距教學的學生，多數學校行政主管表示此舉難以說服教師配合協助，使致計畫難以有效推展，本計畫提出以下幾項建議以解決此困境：
  - a. **補助帶班教師鐘點費：**補助遠距教學帶班教師於課餘時間陪伴學生之鐘點費用，以促進教師有意願付出額外時間和努力。
  - b. **帶班教師表揚和獎勵金：**設立帶班教師表揚制度和頒發獎勵金，以表揚其在遠距教學中表現出色的教師和學校。表揚方式可為證書、獎金或其他具有誘因之表揚方式。
  - c. **提供教學資源和支持：**為參與遠距教學的教師和學校提供必要的教學資源和技術支持，降低其教學負擔和時間成本。
2. **建立基礎教學大綱及培養偏遠地區學生核心基本英語聽說能力：**根據參與學生的英文程度設定目標，並且以立意取樣進行前後測，期能瞭解參與學生的學習動機，以及英語學習成長變化。此外，製作檢核表以便於第一堂課時瞭解學生是否具備基本英語聽說能力，確認學生程度；於學期末檢視學生學習成效，觀察學習動機是否提高，並建議依各年級之程度差異進行以下檢視：
  - a. 中、低年級：至少要瞭解三個基本主題的英文單字（target vocabulary），例如自我介紹、家庭／愛好、食物／課堂英文。
  - b. 高年級：除了上面三個基本主題之外，可以思考如何測試英語聽說能力。
3. **教學增能與活化：**在接下來的幾個月內，強化學伴的教學增能計劃，重點包括教學設計、偏鄉學童心理、班級經營、英語繪本、教學表達技巧等以及針對特殊需求學生的教學方法。
4. **偏遠地區教材和資源開發：**開發和整合更多適合線上教學的教材和學習資源，以增加課程的吸引力和有效性。

### (三) 長期性建議

1. **計畫規模擴大**：在長期內考慮擴大計畫的規模，包括增加參與的學校數量和學生人數，以及擴大招募更多大學生、研究生學伴。
2. **持續提升學伴教學專業發展**：為學伴建立一個持續的專業發展計畫，包括定期的進修和研討會，以提高其教學能力和專業知識。
3. **長期效果評估**：建立一套長期效果評估機制，以評估計畫對學生英語能力提升的影響，並根據評估結果不斷調整和改進計畫。

## 附件

### 附件一：學伴招募流程

招募流程	說明
1.公告招募資訊	<p>一、分別於 111 年 12 月及 112 年 6 月啟動 111-2 及 112-1 學期學伴招募，招募方式為：</p> <ol style="list-style-type: none"> <li>1. 發放電子公文及招募海報至全國各大專校院；</li> <li>2. 寄送紙本公文及海報至全國各大專校院之語文學及教育學相關系所；</li> <li>3. 至各大專院校相關之臉書社團張貼招募資訊。</li> </ol> <p>二、111-2 學期申請人應符合：</p> <ol style="list-style-type: none"> <li>1. 須為教育部認可大專校院以上(含)學校之在學大學生或研究所學生，具遠距英語教學經驗或國小英語教學經驗尤佳；</li> <li>2. 熟悉操作 Google Meet 與 Google Drive 等相關功能，如：畫面/影片分享、教學錄影、會議連結建立等，並符合下列條件其中之一，方能申請：               <ol style="list-style-type: none"> <li>1. 各系所學生具備全民英檢中高級(含)以上程度、多益 800 分以上程度、或同等英語能力證明；</li> <li>2. 教育部認可大專校院以上(含)學校英語相關語言系所之在學學生。</li> </ol> </li> </ol> <p>三、112-1 學期申請人應符合：</p> <ol style="list-style-type: none"> <li>1. 為教育部認可大專校院以上(含)學校之各系所在學大學生或研究所學生，或曾任本計畫英語學伴之應屆畢業生；</li> <li>2. 具遠距英語教學經驗、國小英語教學經驗、或英語相關語言系所尤佳，但不以此為限；</li> <li>3. 應熟悉操作 Google Meet 與 Google Drive 等相關功能，如：畫面/影片分享、教學錄影、會議連結建立等；</li> <li>4. 可檢附相關英語能力檢定證明尤佳，但不以此為限。</li> </ol>
2.申請者繳交資料	申請人須於申請期限內，點擊報名連結完成資料填寫，填寫內容包含基本資料、簡要自傳、參與本計畫之動機，以及第一堂遠距教學課程規劃。
3.審核申請者資料	經團隊審核申請資料後，將與通過者協調線上面試時間；未通過者則不另行通知。
4.線上面試	面試時間約 15-20 分鐘，流程與評量標準如下：

	<ol style="list-style-type: none"> <li>3. 申請人以英文進行簡單的自我介紹，同時說明參與計畫的動機。透過此部分，團隊將評估申請人的發音、文法準確度和英語口說流暢度；</li> <li>4. 使用簡報呈現方式，簡要說明第一堂遠距教學課程的規劃和內容。透過此部分，團隊將評估申請人的教學規劃是否清晰，是否有明確的目標和重點，以及是否能夠引起學生學習動機；</li> <li>5. 團隊出題予申請人進行簡短試教與回答。透過此部分，團隊將評估申請人的應變能力，看其在即興教學情境中的表現。</li> <li>6. 團隊亦將評估申請人的整體儀態，包括面試環境、應答禮儀和服裝儀容。同時，也會評估申請人的基本電腦操作能力，包括簡報設計、螢幕分享技巧，以及對線上教學平台的應用。</li> <li>7. 其他標準，如申請人的課業和社團活動時間安排，以及能夠配合本計畫進行教學的時數。</li> </ol>
5.公告面試結果	經團隊商議及評分後，彙整並公告錄取名單。
6.錄取者參與學伴說明會暨學伴增能研習工作坊	錄取本計畫的學伴必須參加學伴說明會暨學伴增能研習工作坊，以確保對本計畫各項規範和教學應注意事項有足夠的瞭解，並且完成課前培訓。

附件二：學伴面試評分表（參考）

<p><b>語言能力（20%）</b> 發音佳 文法正確 流暢度 抑揚頓挫 簡報無錯字</p>	
<p><b>教學能力（35%）</b> 有學習目標及重點 引起動機 有組織地呈現教材內容 提供學生適當的練習（聽說讀寫） 設計引發學生思考的教學情境 歸納、複習重點</p>	
<p><b>應變能力（35%）</b> 上課設備狀況處理 學生問題處理 學生程度差異</p>	
<p><b>儀態（5%）</b> 面試環境（背景乾淨、收音清晰） 禮貌 服裝 眼神接觸</p>	
<p><b>電腦操作能力（5%）</b> 簡報設計 螢幕分享 舉例使用 Google Meet 技能 雲端使用習慣</p>	
<p><b>其他</b> 線上/實體教學經驗 個人課業/社團活動規劃 可排課節數</p>	



附件三：簽到單

112-1學期 花蓮縣 OO國小 第O組 簽到單						
學伴姓名	學伴編號	聯絡電話	Email	學伴就讀學校	學伴上課依據	上課帳號密碼
張O益				臺北市立大學		
學生資料			會議連結	團隊助理		國小聯絡窗口
林O璇 Amy 四年級	吳O辰 Mumu 四年級	張O潔 Emily 四年級	<a href="https://meet.google.com/qhy-kknk-fut">https://meet.google.com/qhy-kknk-fut</a>	謝亦欣 / B大組助教 02-89793413 yixintay@ntnueng.tw	謝任哲 / 教導主任 (03)8661242#12 / 0911284383 alpha1962@hlc.edu.tw	
日期 (m/d)	上課時間	主題大綱	上課內容	使用教具 / 教材來源	學生表現與回饋	問題與處理 (紙張)
9/26	19:00-20:00	Self-introduction / Number & Color	<ol style="list-style-type: none"> <li>1、自我介紹 (姓名、年齡、居住地、興趣、喜歡的颜色) 老師先示範後，換學生練習。過程中指導並調整學生正確的發音。最後考學生老師的自我介紹內容。</li> <li>2、說明上課規則以及獎勵制度 (發現皮卡丘大聲唸出來加一分、回答問題加一分、累積的分數可以兌換小禮物)</li> <li>3、1-10數字和顏色發音練習。透過三種不同小遊戲引導學生說英文。(1) 找出消失的數字並用英文讀出；(2) 找出正確出現的數字並用英文讀出；(3) 老師讀數字，學生找出對應的數字顏色並用英文讀出</li> <li>4、Wordwall 記憶遊戲：學生需配對英文拼寫的數字、顏色於對應的圖片。除了高雄華文拼寫的數字和顏色外，還需記憶圖片位置，並與同儕合作一起將卡牌全部配對完成。</li> </ol>	GoodNotes、Jamboard、Wordwall / 自編教材	<p>Mumu：上課非常專心且很願意開口說英文，有問必答。上課態度佳。硬體設備與上課環境上都很好，不用擔心會被外在因素干擾。程度上大致會不錯。基本的自我介紹、數字與顏色都能夠自己說，部分的發音會很調整後就能夠正確發出。如 favorite, hobby，學習能力很不錯。</p> <p>Amy：上課偶爾會分心，可能不是在獨立的空間，所以偶爾會和旁邊的人講話，但大致上只要點她就會願意回答。上課時較其他同學還惡，就算不會的單字也很開朗。老師不斷指導發音也不會不耐煩。程度上較兩位同學差一點。如咖啡色、白色的單字會不知道怎麼說，發音上會需要一個一個唸並將情形做出來，才比較能夠掌握正確的發音。</p> <p>Emily：上課非常專心且很有禮貌。發言前都會先舉手等待老師聽到才說話。且會提醒老師一些沒注意到的事情。如麥克風忘了關或者老師進來時，非常貼心。上課時機會參與，但上課環境是獨立的，所以不用擔心被干擾。需要提醒靠近麥克風，否則發音會聽不清楚。程度上很不錯。基本的上課內容都能夠掌握。發音上也非常標準且清楚。不太需要刁發音。之後可以安排一些程度較高的課程內容。</p>	無
10/3	19:00-20:00			請假 (出國)		代課學伴：劉O庭 學伴組別 / 編號：B組 / 000
10/10	19:00-20:00			停課 (國慶放假)		
10/17	19:00-20:00	Feeling 1	<ol style="list-style-type: none"> <li>1、情緒單字學習 (發音與辨別)：happy, sad, angry, nervous, bored, tired, hungry, thirsty, sick</li> <li>2、Wordwall遊戲練習單字：(1) 看圖片選出對應的情緒單字 (2) 打地鼠：打單字情緒單字的地鼠。不能打非情緒單字的單字</li> <li>3、Youtube看影片句型：How are you? I'm _____。(1) 教師講解影片內容並引導用英文回答影片內容。如 What did Judy give to Bobby? 學生再回答 She gave _____ to Bobby。(2) 學生用句型回答影片中人物出現的情緒 (3) 學生須練習用句型說出自己現在的情緒</li> </ol>	GoodNotes、Jamboard、Youtube、Wordwall / 自編教材	<p>Mumu：口語能力佳。除了單字能夠標準的唸出外，也能夠嘗試用英文說出句子。且句子的完整度頗高。如有完影片後詢問Why is Bobby sad? 能夠主動說出用英文來回答。並回答Because Bobby fell down the chair。雖然句子不完全正確。但能夠看出其組織語言的能力以及單字掌握得不錯。課堂參與一直都很不錯。總是很樂於舉手回答問題。也很喜歡開口說英文。</p> <p>Amy：本次上課網路非常不穩定。完全無法跟上課程。一直斷斷續續。已經讀到b段的課程。還在聽a段的內容。因此很難理解其學習成效。但課堂上有打地鼠的練習遊戲。有看到他遊玩的紀錄。但無法確認其他課程內容是否有跟上。</p> <p>Emily：單字的發音都很標準且清楚。能主動詢問新單字尚需多加練習。句子上若有不太會的單字就會比較沒有信心。但會主動詢問老師問題。確認之後就能夠有自信地唸出。如 Because Judy is jumping rope. 確認 rope 怎麼唸之後能夠很流利的將句子完整地唸出。課程參與度很高。很踴躍地舉手想要回答問題。當其他同學在練習句子或單字時，也會跟著一起唸。學習態度佳。</p>	<p>Amy的網路非常不穩定。完全無法上課。據她本人敘述。她看不到大家的畫面。聲音也會卡頓至極一分鐘。請她重開一次也會重播也一樣。為了不耽誤另外兩位學生的學習。所以後續就沒有及時來回答問題。僅供討論她聽她去玩。並隨時cue她的狀態。但一直無法得到她本人的回應。僅靠用訊息對這情況確認狀態。後續有聽到她在遊玩的聲音。但本堂課Amy基本上是沒有參與。之後會需要瞭解家裡網路狀況。並建議換到網路較好的地方上課。</p>
10/24	19:00-20:00	Halloween	<ol style="list-style-type: none"> <li>1、講解萬聖節的起源</li> <li>2、說明萬聖節會做哪些事情：trick-or-treat, carve jack-o-lanterns, festive gather, wear costumes</li> <li>3、打歌學英文：聽歌小遊戲。學生聽歌並選出挖空的字詞。歌曲：knock knock, trick or treat?</li> <li>4、jamboard創作：教師講解 carve jack-o-lanterns的來由後，學生需於jamboard上自行創作自己的南瓜燈</li> </ol>	GoodNotes、Jamboard、CoolEnglish/ 自編教材、CoolEnglish	<p>Mumu：雖然上課夥伴因各種原因無法上課。但不影響Mumu的學習。開始上課到下課一直很主動的與老師互動。打歌學英文的環節上。能夠很清楚地說出缺少的字為何並拼出。歌曲結束後能夠出現哪些角色。雖然沒有歌詞。但大致上能夠用英文回答角色。如 cowboy, ghost, monsters, pirates。除ballerina較難的字不太會。witch的單字需提示外。其餘都能夠輕鬆回答。創作南瓜燈的部分。因第一次操作jamboard。所以不太上手。但能很投入地完成。最後能用英文回答南瓜燈的心情。Mumu嘗試自己拼出(打字)句型：Mimi is happy. 過程中提示發音的規則後。便自己完成。整體來說。Mumu的學習態度與英文能力都在中上的程度。</p> <p>Amy：因流感停課一次。</p> <p>Emily：前半段的課程Emily都很主動參與。且很願意分享自身相關經驗。如討論到萬聖節的裝飾時。主動分享之前上英文課裝飾的經驗。打歌學英文的小遊戲很積極地回答。能夠正確地唸出歌曲的副歌字。如 "who" are you or I'm "a" cowboy。後半段的課程斷後就沒有再回來。</p>	<p>Emily使用學校的設備上課。但設備的軟體無法使用。不過不影響上課。大約19:15分左右。通知老師電腦電力只剩下28。也無充電器。因此可能會中途就下課。過了一陣子又說家裡的充電器可以充學校的電腦。所以不用擔心電力下。最後19:35左右。攝像後就沒有再回來了。</p>
10/31	19:00-20:00			停課 (學校期中評量)		

11/7	15:30-16:30	Food	<p>1、運用各種食物圖片介紹並引導學生認識五種不同的食物分類：grains, fruit, dairy, proteins, vegetables。認識完之後學生需將wordwall的兩款小遊戲，第一種為分類食物類型，根據圖片將食物放入正確的類別。如看到高麗菜的圖片放入vegetables區域；第二種為高低遊戲遊戲，根據圖片呈現的食物(麵包)走進正確的人口 (grains)。教室中會有小怪物需要避開。</p> <p>2、分享Foreigners' Favorite Taiwanese Breakfast影片，看完後請學生回答看到了哪些台式早餐，老師引導後試著用英文再說一篇，並邀請學生分享自己最喜歡哪一種早餐，練習句型：What's your favorite Taiwanese breakfast? My favorite Taiwanese breakfast is _____.</p> <p>3、看圖片分析早餐食物有哪幾大類，並練習句型：This is _____ it has _____。如看到三明治的圖片找出那幾種，並跟老師說出This is sandwich. It has vegetables, grains and proteins. 共練習七種食物、優格、三明治、肉鬆捲蛋、包子、貝果和培根蛋餅。</p>	<p>GoodNotes、Wordwall、YouTube / 自編教材</p>	<p>O辰： 上課主動發言，很投入在課程中，玩遊戲時會搶先回答，雖偶有出錯，但很努力地記單字。如五個雞柳類會記g開頭的，蔬菜類會記v開頭，但兩者常常混混，不過老師念出完整單字時，能夠聽出第一個會搶先找到正確答案。如grains發[g]的音，在回答第幾類的台式早餐時，能夠很快地聽出句型並說出 My favorite Taiwanese breakfast is Xiao Long Bao。後面十分鐘因為學校檢查牙齒，所以提早離開。</p> <p>O輝： 課堂上非常專心，也對主題很有興趣，練習句型及單字時都能夠積極配合。發音上沒有什麼大問題，雖較長之生單字會需要重複從低地說幾遍修正發音。如 Taiwanese和breakfast。另外，針對有疑惑的部分能夠反應並立即提出，如老師好奇為什麼講grains有時是大高，有時卻是小高，針對這個部分進行以下解釋：Grains作為單字時高或大高，但高意為小高，如It has grains. 感受得到老師很樂於學習且主動積極，且常向老師請教先行下課時，也很認真地參與剩下的課程。</p> <p>O輝： 上課很認真，面對老師的問題或書念句子的部分都能夠積極配合。發音上沒有太大的問題，和宗坤一樣較長之生單字會需要重複從低地說幾遍修正發音。如 Taiwanese和breakfast。玩遊戲時，常常會前錯後菜和錯物類的英文單字，但元音能夠知道正確答案並告訴他。詢問元音發音的台式早餐時，有一點猶豫，不知道要回答什麼，經引導後才說出美提。後面十分鐘因為學校檢查牙齒，所以提早離開。</p>	<p>此為協同代課課程          聯合學校：臺南市OO國小第O組          會議連結：<a href="https://meet.google.com/qwr-zqjz-zdg">https://meet.google.com/qwr-zqjz-zdg</a>          請假學伴：胡O英          學伴組別 / 編號：D組 / 000</p>
11/7	19:00-20:00	Feeling 2	<p>1、上上週課程複習(情結單字、句型)          2、單字小遊戲：利用wordwall網站的遊戲板板 word search，學生從中找出學習過的單字          3、句型口語練習：兩兩一組對話練習 How are you? I'm _____。學生須看著ppt圖片回答對應的情緒字彙          4、打歌學英文：Emotions and Feelings (1) 教師播放影片 (2) 教師講解影片內容並講解生單字 (3) 教師說明影片中的句型 I feel _____ 的意思等同於 I'm _____。(4) 使用酷酷的打歌學英文小遊戲，學生需聽歌並辨別出空空的字詞          5、字彙遊戲複習：使用點字主題式字彙學習中的「感覺」主題兩款小遊戲複習。(1) 聽單字發音，找出正確的母音，如 s_r_y，須知母音為o (2) 根據語意，找出正確的單字，如 I need to see a doctor. I feel _____ 須填入sick          6、句型口語練習：兩兩一組對話練習 Are you _____? Yes, I am. / No, I'm not. 學生須看著ppt圖片回答對應的情緒單字與問句</p>	<p>GoodNotes、Jamboard、Youtube、Wordwall、Cool English / 自編教材、Cool English</p>	<p>Mumu： 雖然Mumu程度已經很不錯了，但是課堂的參與度還是很極端向上。情結單字能夠全數字如何發音構詞。拼字上會需要一些輔助，句型口語練習很流暢，能夠與Emily兩人互相對話，空空的題目也能夠直接反應，不需要提示。打歌學英文的聽力練習有一點挑戰，介承詞的部分不確定有沒有字詞，但練習時可以發現對Mumu來說有一點困難。字彙複習的發音找母音會需要提示，如強調sorry中的母音o，而根據語意填入正確的單字則沒有任何問題。如 I need to drink some water. I am very _____ 可以直接反應 thirsty。          Amy：因流感停課一次。          Emily： 程度也很不錯，基本的單字彙都沒問題，唯nervous, tired, bored需要第一個音節的發音才能聽出。在單字遊戲上的聽力較強，會希望能夠聽出，因此主軸提出來再嘗試一次，最後成功破關後才心滿意足。過程中也非常投入找單字，因此練習了很多發音規則。然而今天上課中總有一點小小分心在玩特效，不過聽他回答問題後很快就回到課程當中。字彙複習上表現得很好，聽單字找發音全對之外，根據語意給單字也能夠直接反應正確答案。</p>	<p>19:05 Amy未上線，電話通知宗坤          19:20 應於言語連結後迅速告知Amy因流感尚未復健，停課一次。</p>
11/14	16:00-17:00	Feeling	<p>1、簡易自我介紹：姓名、年齡、興趣、喜歡的颜色          2、情結單字學習(發音與拼別)：happy, sad, angry, nervous, bored, tired, hungry, thirsty, sick          3、Wordwall遊戲練習單字：(1) 看圖片選出對應的情結單字 (2) 打地鼠：打單字情結單字的地鼠，不能打非情結單字的字          4、Youtube看影片學句型：How are you? I'm _____。(1) 教師講解影片內容並引導用英文回答影片內容，如 What's her name? 學生回答 She is Judy。(2) 學生須用句型回答影片中人物出現的情緒 (3) 學生須練習用句型說出自己在現在的情緒          5、兩兩練習句型：How are you? I'm _____。(根據投影片上的圖片回答)</p>	<p>GoodNotes、Wordwall、YouTube / 自編教材</p>	<p>Jim： 雖然詞彙不多，但發音上還算不錯。如nervous, thirsty都不需要發音上的調整。但要請他發音會需要點名並聽他才有機會聽到他的發音。上課教室吵雜，常常被周圍同學影響，因此狀態不是很好，會常常走神和偷睡，甚至會不斷逃進出會議室。且會跳到其他分頁玩遊戲，但被在校同學和老師抓到講就收放許多。看影片回答問題的時候感覺有聽到其他分頁個別的事情，因為一聽都聽不出來，如主角的名字和心情狀態(看影片前要先讀問題為何)。wordwall遊戲也將以引起他的興趣，請他分享空閒畫面給大家看都不願意，說他已經在玩了，但很明顯的是在做別的事情。兩兩練習句型時，因需要一問一答，所以較投入，能夠根據老師的指示練習句型。如 How are you? I'm nervous. 最後剩十分鐘，要求玩賽車遊戲，拒絕後說原本的老師都會留10分鐘給他們玩，但明確的跟學生說做完最後一個打地鼠遊戲任務後，最後五分鐘可以做自己的事情收拾東西，但後來就是不斷進出會議室離開。          Yoyo： 與兩兩練習後，大約16:10進入會議室。課程一開始較專注，能夠順利的自我介紹，雖然會需要引導，但發音上還算清楚與標準。進入情緒主題時，已知會能夠說出 happy, sad, angry、wordwall的第一個遊戲一個語言點，但嘗試第二次後能夠順利找出所有對應的答案，比預期的表現還要好。但後來因被周圍同學干擾，就開始有點分心。常常分心，但在影片回答問題上，還是能夠用英文說出兩個角色的情緒。兩兩對話練習能夠順利的回答How are you? I'm _____。唯nervous, bored, tired會需要老師聽一遍才能夠回答。最後打地鼠遊戲因Jim不願意分享空閒畫面，所以由Yoyo分享。畫面中可以發現Yoyo基本上能夠區分情緒和事情單字，雖有時會粗心按錯。</p>	<p>此為協同代課課程          聯合學校：桃園市新屋區OO國小第O組          會議連結：<a href="https://meet.google.com/bfo-wbhs-ypr">https://meet.google.com/bfo-wbhs-ypr</a>          請假學伴：金O儀          學伴組別 / 編號：B組 / 000</p>

附件四：營隊課表

112 年英語夏令營課表

	Day 1	Day 2	Day 3	Day 4
09:00-09:20	開幕式	晨間活動		
09:20-09:30	休息時間			
09:30-10:10	派對上陸 La La "Land"	海底世界 Under the Sea	展翅高飛 Spread Wings and Fly	成發彩排
10:10-10:20	休息時間			
10:20-11:00	一起露營趣! Let's go camping	拯救海洋大作 戰 Save the Ocean	超級氣象站 Let's Learn About Weather	09:30-11:00
11:00-11:10	休息時間			成果發表會 11:00-12:00
11:10-11:50	美勞時間 動物狂歡節 The Carnival of the Animals	廢物利用 海底世界浮沉 子 Bottle Diver	劇本討論	
11:50-13:00	午餐及午休			
13:00-13:20	小隊時間			結業式 13:00-14:00
13:20-13:30	休息時間			
13:30-14:45	東找西找好燒腦	Trade 看看	成發練習	
14:45-15:00	回饋、整理環境與收拾 開心放學			

附件五：計畫主持人與協同主持人工作執掌

職稱	姓名	服務單位	工作執掌
主持人	陳浩然教授	國立臺灣師範大學	綜理計畫之統籌規劃暨各分項之協調、督導、績效查核與管考
協同主持人	高照明教授	國立臺灣大學	協助督導計畫學伴資格審查、教務規劃、特殊狀況個案約談
協同主持人	張君天教授	國立清華大學	協助督導計畫學伴資格審查、教務規劃、特殊狀況個案約談
協同主持人	林彥良教授	國立臺北科技大學	協助督導計畫學伴資格審查、教務規劃、特殊狀況個案約談
協同主持人	吳宜儒教授	臺北市立大學	協助督導計畫學伴資格審查、教務規劃、特殊狀況個案約談
協同主持人	賴淑麗教授	國立臺北商業大學	協助督導計畫學伴資格審查、教務規劃、特殊狀況個案約談
協同主持人	楊小慧教授	宏國德霖科技大學	協助督導計畫學伴資格審查、教務規劃、特殊狀況個案約談

## 附件六：助理工作執掌分配

助理	工作執掌
邱羽立	<ul style="list-style-type: none"> <li>• 綜理計畫總務相關工作，含辦理相關採購標案、經費核銷與管控等</li> <li>• 計畫人事管理，含專任助理、臨時人員等聘任</li> <li>• 統籌規劃計畫說明會、教學增能工作坊、優良學伴頒獎典禮、期末交流會議等相關事宜</li> <li>• 辦理計畫啟案與結案、經費編列、期中與期末報告等相關工作流程規劃及進度管考</li> <li>• 計畫主持人或其他臨時交辦事項</li> </ul>
鄭亦欣	<ul style="list-style-type: none"> <li>• 綜理計畫教務相關工作，含課程執行總規劃、學校與學伴媒合作業總統籌、教務相關事務總籌等</li> <li>• 計畫夏令營、學伴列車課程活動統籌，含組織籌備小組、工作人員招募、教案設計、活動設計、教學演示、教學品質總管控等</li> <li>• 管理 B 組學伴，含鐘點費核算、教學品質監督等</li> <li>• 綜理新北市、桃園市、新竹縣、苗栗縣學校行政聯繫與管理</li> </ul>
顏俊祥	<ul style="list-style-type: none"> <li>• 學伴招募及管理，含教學活動、其他公告</li> <li>• 優良學伴競賽，含徵件、收件、遴選、審查、評定等作業</li> <li>• 學伴證書與獎狀製作，含服務證書、優良學伴獎狀、講師感謝狀等</li> <li>• 管理 A 組學伴，含鐘點費核算、教學品質監督等</li> <li>• 管理計畫社群媒體推廣事宜，包含臉書粉專、Instagram 圖文、YouTube 宣傳影片等總籌。</li> <li>• 綜理臺中市、彰化縣、南投縣學校行政聯繫與管理</li> </ul>
賴柏如	<ul style="list-style-type: none"> <li>• 開發並推廣全國各縣市偏遠地區國小參與計畫</li> <li>• 辦理學伴活動統籌與相關補助，含學伴說明會、教學增能工作坊等</li> <li>• 管理 C 組學伴，含鐘點費核算、教學品質監督等</li> <li>• 綜理臺南市、澎湖縣、金門縣、新開發之其他縣市學校行政聯繫與管理</li> </ul>
周暉倫	<ul style="list-style-type: none"> <li>• 協助學伴與學校媒合作業、夏令營營隊活動籌備，含教案設計、活動設計等</li> <li>• 辦理學伴活動統籌與學術內容規劃，含講師聯繫與接洽、講題內容規劃與討論、活動設計與規劃、學伴研習回饋調查等</li> <li>• 管理 D 組學伴，含鐘點費核算、教學品質監督等</li> <li>• 聯絡雲林縣、嘉義縣市學校行政聯繫與管理</li> </ul>
張慈伶	<ul style="list-style-type: none"> <li>• 協助學伴招募，含宣傳、推廣等</li> <li>• 夏令營、學伴列車課程教案規劃、設計與監督</li> <li>• 管理 E 組學伴，含鐘點費核算、教學品質監督</li> <li>• 聯絡宜蘭縣、花蓮縣、臺東縣、屏東縣學校行政聯繫與管理</li> </ul>

附件七：計畫推廣與行銷成果

社群媒體	圖示	QR 碼
<p>臉書粉絲 專頁</p>	 <p>臺師大英語系 遠距教學計畫 222 個讚 · 289 位追蹤者</p> <p>貼文 關於 Mentions 評論 連續短片 相片 更多 ▾</p> <p><a href="https://www.facebook.com/MOEDistanceLearning">https://www.facebook.com/MOEDistanceLearning</a></p>	
<p>Instagram 專頁</p>	<p>Instagram</p>  <p>ntnu_distance_learning_project</p> <p>21貼文 43位粉絲 12追蹤中</p> <p>NTNU_Distance_Learning_Project</p> <p>教育 「偏遠地區國小英語遠距教學計畫」為師大課後加強英語能力的環境及線上陪伴，歡迎踴躍，為偏鄉教育付出一份心力。 ☎聯絡電話：(02)8979-3412 ✉電子信箱：moedistancelearning@gmail.c</p> <p><a href="https://reurl.cc/v6NZbL">https://reurl.cc/v6NZbL</a></p>	
<p>YouTube 專頁</p>	 <p>臺師大英語遠距教學團隊</p> <p>@user-rw1gj6pg3h · 3位訂閱者 · 5 部影片</p> <p>進一步瞭解這個頻道 &gt;</p> <p>訂閱</p> <p><a href="https://reurl.cc/dmZMkM">https://reurl.cc/dmZMkM</a></p>	